

The graphic design features a large, light gray curved shape on the left side of the page. Overlapping this shape are several circular elements: a large circle with concentric gray lines, a solid gray circle, a circle with a grid of small gray dots, and a circle with diagonal gray lines containing a solid purple circle. The background is a light gray gradient.

Pla d'usos dels centres cívics de Ripollet

Procés participatiu

Març 2024

Índex de continguts

1. Presentació i antecedents
 2. Context
 - 2.1 Dades de població de Ripollet
 - 2.2 Els equipaments municipals
 3. Procés participatiu
 - 3.1 Enquesta online
 - 3.2 Sessions obertes amb entitats i ciutadania
 4. Una nova etapa en els centres cívics de Ripollet
 - 4.1 Missió, objectius i valors
 - 4.2 Usos
 - 4.3 Un programa d'impuls de projectes de cultura comunitària
 - 4.4 Gestió
 - 4.5 Implementació per fases
 5. Els sis centres cívics de Ripollet
- Annex. Formulari per demandes d'activitat

PRESENTACIÓ I ANTECEDENTS

Presentació

- Ripollet com a ciutat dinàmica, heterogènia i diversa, però a la vegada amb personalitat i caràcter propi, ha d'enfortir tots aquells actius que permeten la millor qualitat de vida i de desenvolupament social dels seus 39.000 habitants
- Ripollet disposa de sis locals distribuïts pel territori amb els que compta per cobrir algunes necessitats de serveis no cobertes i ampliar les possibilitats d'activitats que s'ofereixen a la ciutadania.
- Aquests locals, catalogats com a centres cívics, han estat gestionats de manera pràcticament exclusiva per les associacions de veïns de cada barri que, si bé han fet una tasca imprescindible en defensa dels drets de la ciutadania, en els últims anys han tingut menor ressò i transcendència per la vida comunitària dels diferents barris.
- Sense cap mena de dubte, a banda de dinàmiques generacionals i particulars de cada entitat, la crisi sanitària derivada de la pandèmia del COVID19 ha afectat a la seva dinàmica i activitat.

Presentació

- Amb l'objectiu d'iniciar una nova etapa en la gestió i l'ús d'aquests equipaments, l'Ajuntament, a través de la Regidoria de Participació, ha impulsat un pla d'usos que s'ha elaborat a partir d'un procés participatiu amb la ciutadania.
- Aquest procés participatiu ha comptat amb les següents fases metodològiques;
 - Visites als locals: amidaments i mapeig
 - Consulta d'informació estadística i normativa
 - Reunions internes amb equips de govern i tècnics (Cultura i Participació)
 - Enquesta online dirigida a tota la ciutadania
 - Sessions obertes a la participació celebrades al Centre Cultural:
 - Dilluns 12 de febrer
 - Dilluns 19 de febrer
 - Dilluns 26 de febrer

Antecedents

- El març del 2023, el Ple Municipal aprova el “Reglament d'ús i funcionament dels espais i equipaments de titularitat i/o gestió municipal”, que en el seu preàmbul diu així:
- L'Ajuntament té voluntat de posar a disposició de la ciutadania els espais i els equipaments municipals per satisfer les necessitats que es manifesten des de diversos sectors de la societat amb la finalitat de fomentar les activitats socials, culturals, esportives i de foment de l'ocupació mitjançant l'accés a aquests espais. La disponibilitat dels equipaments s'estén a les persones físiques i jurídiques, públiques i privades amb i sense ànim de lucre, (...)
- (...) l'Ajuntament (...) vol garantir el bon ús de les instal·lacions esportives, socials, culturals i educatives de Ripollet a tot tipus d'entitat (...).

Antecedents

- Així doncs, la diversitat d'equipaments municipals de què disposa l'Ajuntament de Ripollet, així com la gran quantitat i riquesa del teixit associatiu del municipi, fan necessària la regulació dels usos d'aquests equipaments (...).
- **Aquests equipaments estaran al servei de les entitats i la ciutadania del municipi** per tal que s'hi puguin desenvolupar accions cíviqes, socials, culturals, d'oci i qualsevol altre que sigui d'interès públic.
- Cal dir que durant el procés d'elaboració d'aquest pla d'usos, diversos agents involucrats han comentat la realització de treballs previs de reflexió i planificació sobre els usos dels equipaments municipals, tan els centres cíviqs en qüestió com d'altres.
- Tot i així, no s'ha pogut recuperar cap document d'aquests processos de treball previs, amb la qual cosa, aquest que es presenta s'ha realitzat sense el coneixement previ dels treballs anteriors.

CONTEXT

Dades de població de Ripollet

Ripollet és una ciutat amb una població comparativament més jove que la del conjunt de Catalunya i molt similar a la del Vallès Occidental.

Pràcticament 2 de cada 3 ciutadans (63,7%) tenen menys de 50 anys.

Percentatge de població per sexe i edat. Ripollet 2022

	Homes	Dones	Total
Menors de 15 anys	8,4	8,0	16,3
De 15 a 29	8,5	8,1	16,6
De 30 a 49	15,4	15,4	30,7
De 50 a 64	10,2	10,2	20,4
65 i més	6,9	9,0	15,9
Total	49,3	50,7	39.031

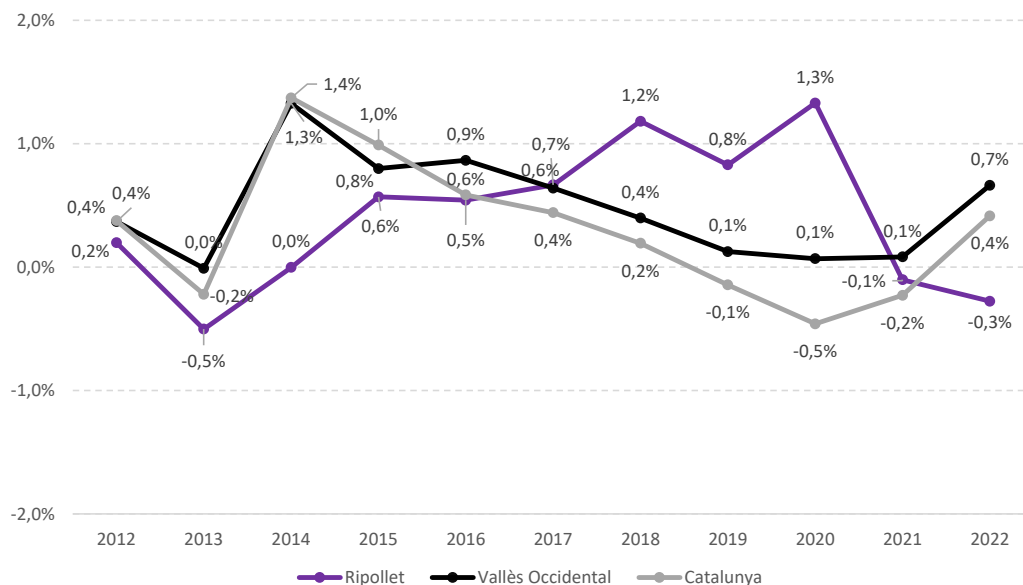


Menors de **50 anys**:
 Ripollet: 63,7%
 Vallès O: 62,1%
 CAT: 60,1%

Dades de població de Ripollet

La població de Ripollet porta dos anys (2021 i 2022) reduint-se lleugerament. En el 2023 segurament ja ha tornat a créixer, tal i com han anticipat els comportaments de les poblacions de la comarca i de CAT.

Variació interanual de la població



La població de Ripollet creixia des del 2014, però d'una manera molt accentuada entre el 2018 i el 2020. El canvi de tendència ve provocat per la irrupció de la COVID, ja que el creixement de Ripollet, com a tot Catalunya, es produeix a rebuf dels motors migratoris.

Dades de població de Ripollet

A Ripollet, la COVID va invertir un saldo migratori positiu que s'estava reforçant entre els anys 2017 i 2019.

Al 2022, la taxa de creixement total per 1000 ja torna a ser positiva a Ripollet, però en termes inferiors als que es dona a la comarca del Vallès Occidental o el conjunt de Catalunya.

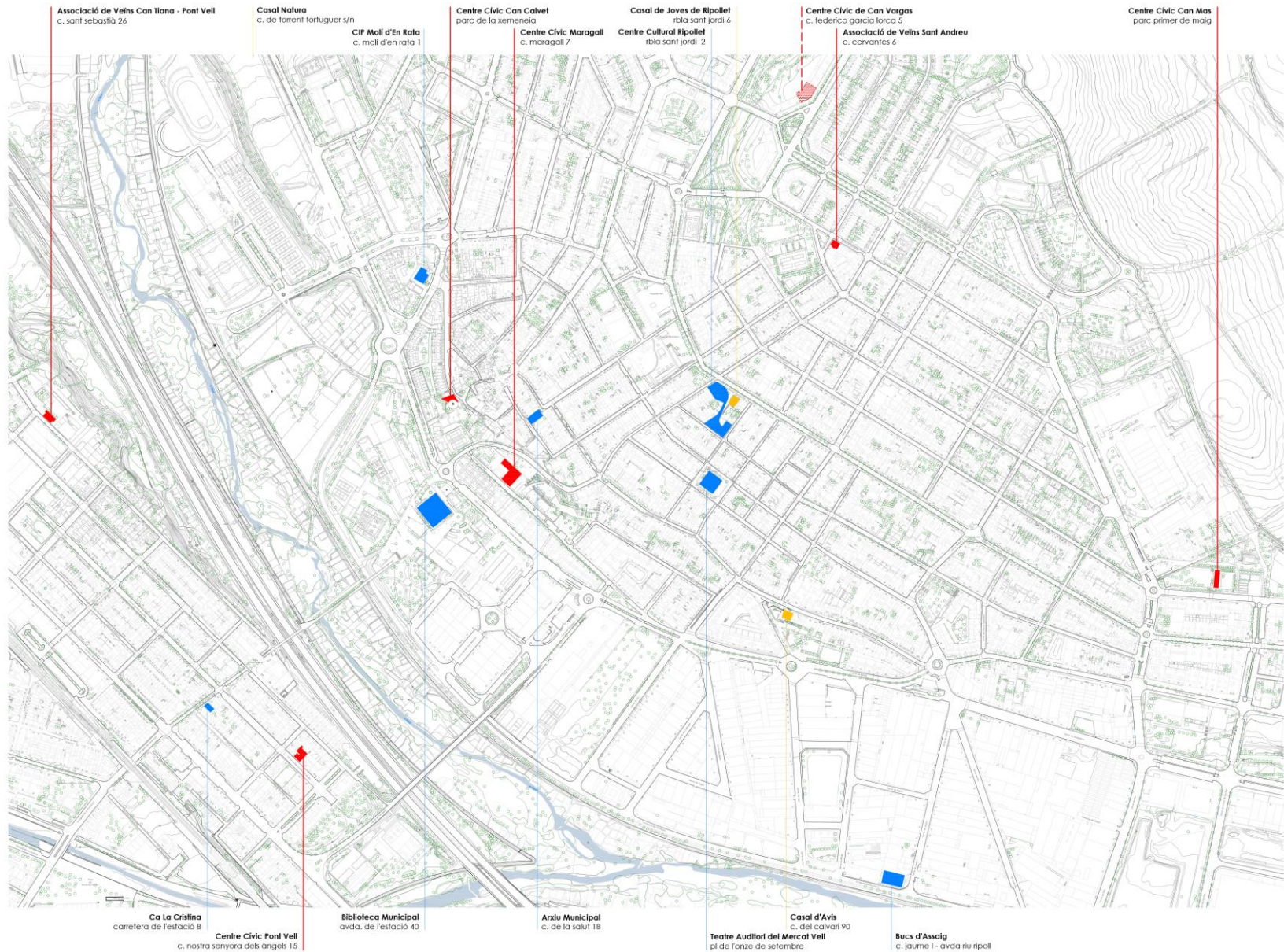
Saldo migratori total. Ripollet

2021	2020	2019	2018	2017
-51	-50	487	329	440

Taxa bruta de creixement per 1000 habitants. 2022

	Ripollet	Vallès Occidental	Catalunya
Creixement natural	0,15	-0,42	-1,83
Creixement migratori	7,74	11,65	19,49
Creixement total	7,94	11,31	19,89

ELS EQUIPAMENTS MUNICIPALS DE RIPOLET



Visió general

Ripollet compta amb una extensa xarxa d'equipaments municipals que ofereixen serveis i activitats distribuïts per tot el territori.

Malgrat això, la ciutat té cert dèficit d'equipaments en els àmbits cultural, social i d'impuls econòmic i territorial, donada la dinàmica i el ric teixit associatiu del municipi i la demanda de més espai per a nous usos i activitats.

Per pal·liar aquest dèficit l'Ajuntament vol recuperar i donar un nou impuls a tots els equipaments propis que a dia d'avui no exploten el seu potencial d'activitat i servei a la ciutadania.

A banda, té tres projectes importants per enriquir la xarxa d'equipaments: Ca la Cristina com a equipament patrimonial i de barri, la Casa de la Dona, com espai de referència per a totes les dones de Ripollet i, més a llarg termini, el local on s'ubicava un supermercat que podria esdevenir una Oficina d'Atenció Ciutadana (OAC) transversal, integral i centralitzada.

Els equipaments culturals

A dia d'avui, les principals xarxes d'equipaments de Ripollet són la cultural i l'esportiva. Com que en la seva nova fase, els centres cívics poden complementar l'oferta d'espais per activitat cultural del municipi, val la pena fer un breu repàs del que ofereixen i com es gestionen els equipaments culturals del municipi.

Centre Cultural de Ripollet

El Centre Cultural de Ripollet es va inaugurar el 1995 als terrenys de l'antic escorxador i **és el principal equipament cultural del municipi**. A dia d'avui, **està desbordat per la demanda d'activitat**.

Té programació pròpia en diversos àmbits i acull les propostes i programes del nombrós teixit associatiu del municipi. L'Ajuntament gestiona la cessió d'espais del centre a les entitats per concurrència oberta amb convocatòria pública anual.

Disposa de diferents espais on es pot fer activitat, una sala d'actes polivalent, dues sales d'exposicions i despatxos i oficines.

La sala d'actes amb una capacitat aproximada per 120 persones és única a la ciutat amb aquestes característiques. Està molt sol·licitada.

Hi ha dos espais per a activitat expositiva: a la primera planta, amb una programació més artística; i a la planta baixa; amb una temàtica més sociocultural i a disposició de les entitats. També hi ha molta demanda.

Els equipaments culturals – El Centre Cultural

El Centre Cultural disposa d'un pati – espai a l'aire lliure on també ofereix programació a través d'una convocatòria oberta al públic. Està equipat amb una tarima escènica i el comparteix amb el Casal de Joves.

El Centre de Normalització lingüística disposa d'oficina i espais on oferir els cursos de català. És un servei que necessita més espai per atendre la molta demanda que rep.

També hi ha un espai destinat al magatzem de material d'entitats que es gestiona també a partir de la mateixa convocatòria pública.

Teatre Auditori del Mercat Vell

Es va inaugurar el 1994 a l'edifici on hi havia l'antic mercat de la ciutat. Disposa d'una sala escènica per a 355 localitats, a banda dels espais de camerinos i de pas i des del 2013 també s'ha habilitat el vestíbul com espai per altres activitats polivalents.

La seva principal activitat és una programació professional d'arts escèniques. Aquesta la dissenya **en conveni amb l'Associació d'Espectadors del Teatre del Mercat Vell.** S'ofereixen espectacles dos divendres al mes amb una ocupació mitjana per sobre del 60% de l'aforament.

També proposa una programació musical cada 15 dies, però en clau més formativa i divulgativa, amb xerrades sobre temàtica musical i formació, que no paga catxets i hi poden assistir entre 70 i 100 persones.

A banda, també ofereix una proposta de cinema un cop al mes, en dies entre setmana i una d'òpera cada dos mesos, en col·laboració amb el Liceu de Barcelona.

Un altre dels pilars de l'equipament és la programació escolar que impulsa l'Ajuntament. Per una banda, l'Ajuntament contracta espectacles escènics infantils entre setmana dirigit a les escoles i un cop al mes, en diumenge, dirigida al públic familiar, a les que s'arriba a una ocupació del 80% de mitjana.

Per últim, l'Ajuntament cedeix gratuïtament a les entitats del municipi l'equipament per tal que programin les seves activitats durant l'any posant a la seva disposició el personal responsable de la sala.

Biblioteca de Ripollet

Una altra de les places destacades de l'activitat cultural de Ripollet és la Biblioteca Municipal. A part de ser porta d'accés a continguts i informació, la biblioteca programa diferents activitats de foment de lectura que dissenya per franges d'edat. És un altre equipament molt popular entre la ciutadania.

Compta amb una sala d'actes per unes 30-40 persones on s'hi fan xerrades i presentacions de llibres i una sala infantil, amb major capacitat.

Disposa d'un espai expositiu al que s'hi mostra treball d'entitats de fotografia del municipi i que no entra en competència amb les sales del Centre Cultural.

Molt a prop de la Biblioteca hi ha un espai a l'aire lliure, conegut com l'Espai Maria Aurèlia Campmany, amb capacitat per unes 50 persones, en el qual s'hi realitzen activitats tan proposades per la Biblioteca com per altres àrees de l'Ajuntament, sobretot en època de bon temps i relacionades amb la programació festiva de la ciutat.

Centre d'Interpretació i Patrimoni Molí d'En Rata

És l'equipament municipal des d'on es gestionen els serveis de Patrimoni i Memòria Històrica.

És un edifici construït l'any 2007 que disposa de dues sales d'exposicions: la primera exhibeix part de la col·lecció permanent i la segona acull exposicions temporals de llarga durada, sempre de temàtica local. També consta d'una sala de conferències, una sala de tallers polivalent, un espai de suport als tallers, una sala de reserva i diversos magatzems. També forma part del complex el Molí d'en Rata un antic molí fariner hidràulic rehabilitat l'any 2005.

Ofereix activitats, tallers i visites guiades.

Està pendent de poder treure a licitar el servei d'educació i documentació.

És un equipament clau pel patrimoni de la ciutat, però també com punt d'interès relacionat amb el turisme, l'educació, la Memòria històrica i el cicle festiu de la ciutat (Corpus, Sant Antoni....).

L'Escola Municipal de Música es troba a la part superior de l'edifici del CIP Molí d'en Rata i està totalment equipada per a les seves necessitats. Té una línia infantil de formació reglada i una altra a partir dels 9 anys i sense límit d'edat per continuar o iniciar-se en la formació musical. Necessita espai per a les seves exhibicions en públic, normalment es soluciona amb el Centre Cultural o el Teatre Auditori.

7 Bucs d'assaig de titularitat municipal, gestionats per Kanyapollet i dependents de la Regidoria de Joventut. Els bucs d'assaig tenen unes condicions molt assequibles però dificultats de gestió. Un servei que gestionat com a servei públic podria donar moltes opcions a la ciutadania de Ripollet interessada en la creació musical.

Programes transversals de l'ajuntament.

Festa Major – amb la celebració a finals d'agost, la comissió de la festa major és un òrgan de participació, amb presència de les Associacions de Veïns, entitats i tècnics municipals. D'entre les activitats populars de la Festa Major, destaca el Mercat de la Vinya, on es fusionen gastronomia, divulgació i propostes escèniques. Tot a l'espai obert i amb una continuïtat de 6 anys.

Altres equipaments de la ciutat

A banda de tot l'entramat d'equipaments culturals, val la pena també conèixer alguns dels altres equipaments destacats del municipi, sobretot per la potencialitat de crear relació i sinèrgies amb els centres cívics.

Casal de Joves Cal Teixell o kftí

Ubicat al costat del Centre Cultural, és el lloc de referència pels joves de Ripollet. Espai de trobada, inclusiu i divers.

Casal d'avis

Ofereix un ventall ampli d'activitats per les persones grans de Ripollet.

Casa Natura

Espai municipal destinat a la conscienciació ecològica de la població.

Casa de la Dona

Ha de ser l'espai de referència per a totes les dones de Ripollet per donar resposta integral a les seves demandes, promoure la seva participació política, potenciar els processos d'autonomia i impulsar polítiques d'igualtat.

El projecte de Ca la Cristina

I, per últim, també cal tenir present el projecte de **Ca la Cristina**. Ca la Cristina és una casa centenària situada al barri de Tiana - el Pont Vell adquirida per l'Ajuntament el 2019.

El projecte de rehabilitació i d'usos¹, fruit també d'un procés participatiu, preveu la museïtzació d'alguns espais i estances com a testimoni de la vida que s'hi duia a terme. També es preveu destinar espais a activitats del barri i d'entitats, un espai destinat a arxiu i aules per activitats infantils, per a joves i despatxos.

Per tal d'encabir tots els usos previstos es proposa ampliar la superfície construïda en 100 o 125 m² més fent una segona alçada a la part dels corrals. Així l'espai construït arribaria als 400 m².

Aquest nou equipament ha de permetre la millora de les condicions amb les que es fan les activitats al Centre Cívic de Tiana – El Pont Vell. A més de convertir-se amb un altre espai patrimonial del municipi, aquest equipament està cridat a ser una peça clau en el barri i a Ripollet.

¹ <https://revistaderipollet.cat/el-pla-dusos-de-la-casa-del-pont-vell-preveu-museitzacio-i-nova-construccio/>

PROCÉS PARTICIPATIU

Introducció metodològica

Durant el mes de febrer, s'ha dut a terme un procés de consulta i escolta activa amb la ciutadania i el teixit associatiu de Ripollet per conèixer les seves opinions i expectatives enfront de la nova fase dels centres cívics del municipi.

En el marc d'aquest procés es van habilitar dues vies de participació ciutadana: Per una banda, una enquesta online semi-oberta disponible entre el 14 de febrer i el 8 de març que es va anunciar a tots els mitjans propis de l'Ajuntament i a la qual hi ha participat 88 persones.

Per altra banda, es van realitzar tres sessions de debat amb la ciutadania i el teixit associatiu de Ripollet. Totes tres celebrades a la sala polivalent del Centre Cultural de Ripollet i cada una amb la participació d'entre 15 i 30 persones.

La primera va estar més dirigida a les associacions de veïns com a pas indispensable per conèixer la realitat d'aquestes entitats que han estat, històricament, tan involucrades amb els centres cívics.

Les altres dues, van ser obertes a tota la ciutadania.

A continuació, es presenten els principals resultats del procés.

Principals resultats de l'enquesta online

La majoria de les persones que han contestat l'enquesta han gaudit d'alguna activitat cultural durant l'últim any, principalment espectacles escènics. La majoria van a Ripollet, però prop d'un 30% també va a Barcelona.

La principal activitat cultural que es troba a faltar a Ripollet és el cinema.

La majoria de les respostes afirmen conèixer l'existència de la xarxa de centres cívics de Ripollet i també afirmen haver-hi anat alguna vegada, sobretot a fer-hi alguna activitat física, ball o informàtica (totes elles activitats proposades des del Centre Cívic del Pont Vell).

Les activitats físiques dirigides i els tallers de formació són el tipus d'activitat que **més expectatives** generen en quan **el futur dels centres cívics** entre els enquestats. També interessa la programació cultural de proximitat i que esdevinguin un lloc de trobada per entitats i ciutadania.

Enquesta online – resultats sobre la participació cultural

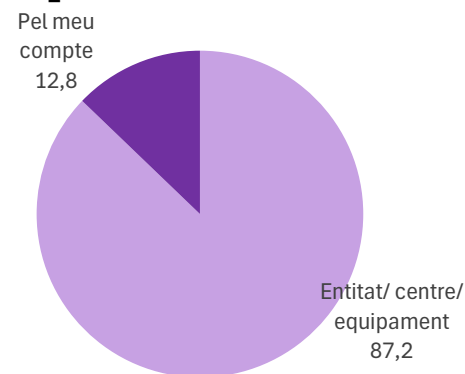
Durant l'últim any has fet alguna de les següents activitats culturals?

Activitats	%
Ballar	35,2
<i>Activitat física</i>	21,6
<i>Informàtica</i>	19,3
Tocar algun instrument o cantar	9,1
Actuar en alguna obra de teatre	8,0
Dibuixar/pintar	6,8
(...) Altres	30,7
No, no n'he fet cap	11,4
Base	88

A on ho has fet?

Lloc	%
La Gresca	60,3
Ripollet	14,1
Centre Cultural	10,3
Teatre Auditori	7,7
Espai públic	3,8
Escola d'adults	3,8
Altres	17,9
Base	78

Amb qui ho has fet?



Enquesta online – resultats sobre consum cultural

Durant l'últim any has anat a alguna de les següents activitats culturals?

Activitats	%
Obra de teatre, muntatge escènic	52,3
Anar a una biblioteca	44,3
Veure una exposició d'art	37,5
Concert de música	34,1
Activitat física	5,7
No he anat a cap	27,3
Base	88

A on has anat?

Lloc	%
Ripollet	46,9
Barcelona	28,1
Teatre auditori	18,8
Centre Cultural	14,1
La Gresca	7,8
Altres llocs de Ripollet	12,5
Altres ciutats del Vallès	7,8
Altres ciutats	12,5
Nc	1,6
Base	64

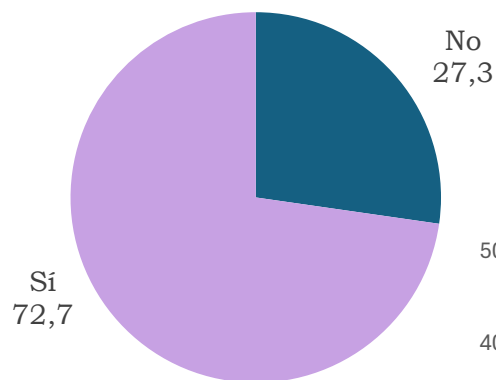
Enquesta online - Mancances a l'oferta cultural de Ripollet

Què trobes a faltar en l'oferta cultural de Ripollet?

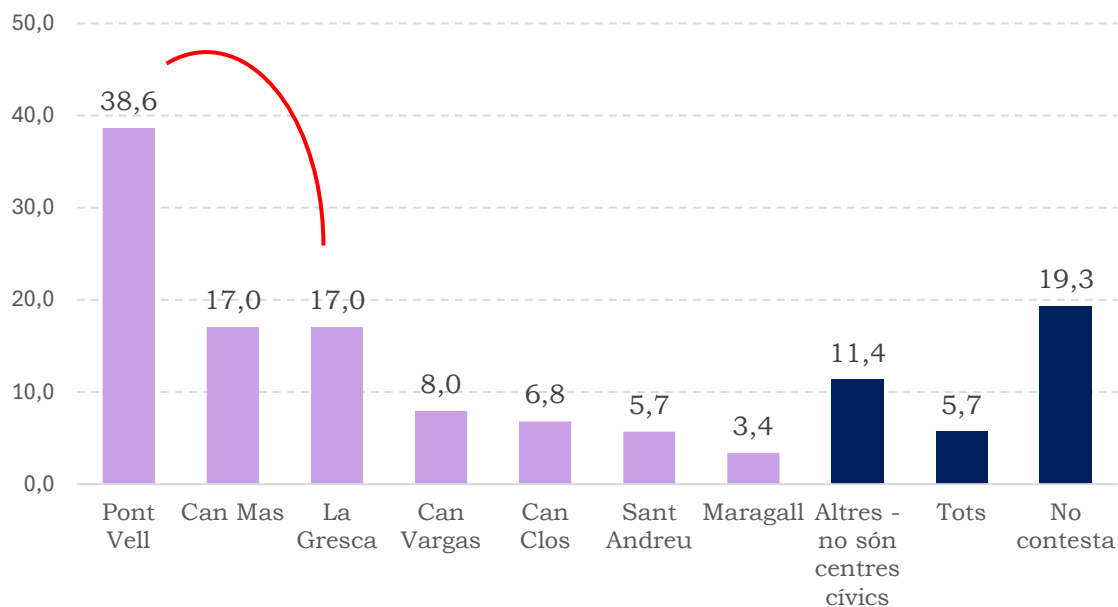
Tipus d'activitat	%
Cinema	10,2
Més espai per activitats i entitats	9,1
Formació	5,7
Activitat física	5,7
Activitats i equipaments per la infància	4,5
Jocs de taula	3,4
Teatre	3,4
Artesania i bricolatge	2,3
Cosir	2,3
Activitats per la gent gran	2,3
Formació artística	2,3
Concerts de música	2,3
Altres	9,1
Cap	3,4
Moltes	2,3
No contesta	54,5
Base	88

Enquesta online - Notorietat dels centres cívics de Ripollet

**Saps que hi ha una xarxa de centres
cívics municipals a Ripollet?**

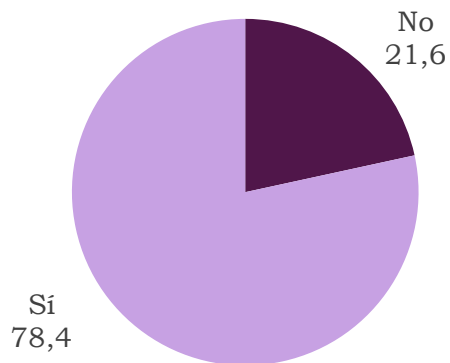


Quins coneixes?



Enquesta online - Usos actuals dels centres cívics

Has anat alguna vegada a algun dels centres cívics de Ripollet?



Què hi va anar fer?

Lloc	%
Activitat física	20,3
Ball	18,8
Informàtica	15,9
Activitats programades per entitats	14,5
Activitats de la Gresca	13,0
Gestions, feina...	13,0
Formació (català, anglès, castellà..)	8,7
Trobada/ Bar	5,8
Exposicions	4,3
Festes/celebracions de barri	4,3
Xerrades	2,9
Altres	2,9
No contesta	5,8
Base	69

Enquesta online - Expectatives versos els centres cívics

Quins tipus d'activitat creus que podrien oferir els centres cívics a la ciutadania de Ripollet?

Tipus d'activitat	%
Activitats físiques dirigides	43,2
Tallers formació	34,1
Programació Cultural de proximitat	25,0
Lloc de trobada per entitats i ciutadania	25,0
Exposicions d'art	14,8
Altres	18,2
Tot	18,2
Ns/Nc	5,7
Base	88

Sessions obertes amb les entitats i la ciutadania

En quan a les sessions obertes a entitats i ciutadania, les principals conclusions són:

Les associacions de veïns que fins avui han gestionat els centres cívics, reconeixen el descens d'activitats que impulsen i que, arran de la pandèmia, s'ha agreujat, però en molts casos es mostren amb interès de reactivar algunes activitats.

Entenen la fase que s'inicia, reivindiquen el seu paper històric com a moviment de defensa dels veïns i les veïnes i també la feina de manteniment i millora de les instal·lacions dels locals.

En quan a propostes per a dur a terme als centres cívics, han parlat de:

- Tallers diversos, com per exemple d'aprenentatges de manualitats.
- Formació d'adults en matèria com la informàtica o l'anglès i reforç extraescolar per a nens.
- També defensen la possibilitat de tenir espai per a trobar-se i relacionar-se a través de jocs de taula.
- I, finalment, els agradaria recuperar algunes de les celebracions populars que han impulsat històricament: menjars comunitaris, concurs de migas, ...

Sessions obertes amb les entitats i la ciutadania

Altres entitats que han estat actives en el procés participatiu han reivindicat la necessitat que tenen de més espai per dur a terme les seves activitats i proposar-ne de noves.

N'hi ha que, actualment, reclamen, espai per reunir-se i trobar-se.

Una altra reivindicació és la d'incloure una mirada inclusiva tan en el disseny dels espais com en el disseny de les activitats dels centres cívics que garanteixi l'accés universal.

Les entitats de l'àmbit cultural reivindiquen els centres cívics com a espai amb activitats i programació cultural, sobretot en arts en viu i expositiu.

També es reclama des de l'activisme de la criança un espai de suport mutu en diferents fases que rodegen la maternitat.

I, igualment, es reclama un espai per la trobada, l'activitat i la relació de grups de dones que ja estan organitzades però els falta espai.

També han aparegut demandes de millora de l'estat de les instal·lacions i el condicionament de l'espai.

Sessions obertes amb les entitats i la ciutadania

I, per la seva banda, **l'Ajuntament**, a banda de replantejar la resposta a la demanda d'espai que rep, apunta també a una sèrie de serveis que serien susceptibles d'ocupar espais en la nova fase dels centres cívics.

Per una banda, en conversa amb la regidoria de salut i la regidoria d'esports, detecten una demanda d'activitat física dirigida a persones majors de 65 anys no coberta –que també ha aparegut en el formulari online obert.

Aquesta activitat es podria ubicar a alguns dels centres cívics – sobretot Can Mas i també Can Calvet i Pont Vell – durant els matins entre setmana, quan la demanda d'activitats d'altres entitats és més baixa.

Una altra demanda a la que cal donar resposta és a l'Oficina de normalització lingüística, amb una agenda d'activitats i cursos per ensenyar el català que té el seu punt principal en el Centre Cultural però necessitaria altres espais per completar la seva oferta.

Sessions obertes amb les entitats i la ciutadania

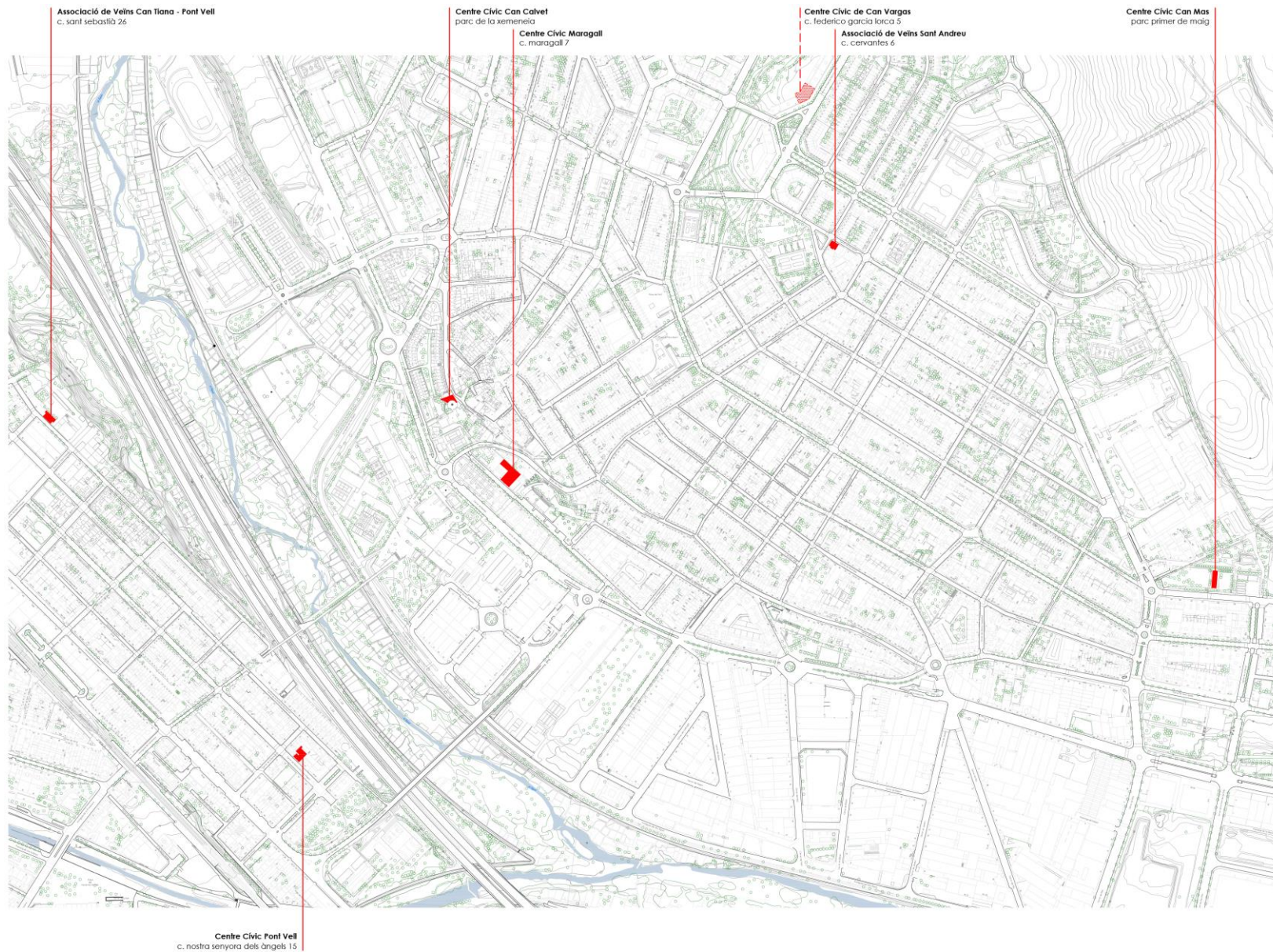
Per una altra banda, existeix **la Comunalitat urbana de Ripollet – Populus Labora**. Aquest projecte que està impulsat per entitats de l'Economia Social i Solidària de Ripollet, conjuntament amb l'Ajuntament, és una iniciativa que busca la millora de la qualitat de vida de les persones del municipi.

Aquest projecte és un bon marc de treball del qual es pot beneficiar mútuament la xarxa de centres cívics.

Si bé té un origen força localitzat al barri del Pont Vell, la seva missió general pel municipi i la participació de l'Ajuntament, més els recursos amb els que compta pel fet de ser una comunalitat urbana, l'identifica com un instrument molt útil per, comptant amb les infraestructures dels centres cívics, créixer en serveis, projectes i activitats dirigits al benestar comú de Ripollet.

UNA NOVA ETAPA EN ELS CENTRES CÍVICS DE RIPOLLET

Una nova etapa en els centres cívics de Ripollet



Introducció al pla d'usos

En aquest capítol de l'informe es presentarà les principals idees que han de permetre encarar una nova etapa als centres cívics de Ripollet.

És important que, tot i que cada un dels centres cívics mantingui la seva personalitat i autonomia, **es construeixi un model conjunt per tots ells**. Això permetrà anar avançant en la construcció d'un veritable recurs de suport al teixit associatiu de la ciutat i, per tant, a la ciutadania.

A partir de les idees i la informació recollida al procés participatiu, es presenta una missió, uns objectius i uns valors que han de guiar la nova etapa dels centres cívics.

També es presenten les línies mestres de la gestió que ha de guiar aquesta nova fase dels equipaments.

Val a dir, però, que tenint en compte els calendaris i la disponibilitat de recursos actuals, **es preveu una implementació gradual de la nova fase d'aquests equipaments**. Així es podrà respondre de manera viable a la necessitat de canvi immediat i, a la vegada, treballar per un base sòlida d'una veritable nova etapa en els centres cívics.

Missió, objectius i valors

Missió: Els centres cívics de Ripollet han d'esdevenir una Xarxa d'equipaments socio-culturals comunitaris on, a través de diverses activitats, s'articulin les comunitats de cada barri, es fomenti la seva interrelació i, en conseqüència, es millori la cohesió social a Ripollet.

Objectius:

- Que siguin espais on donar suport al teixit socio – cultural del municipi per a créixer en projectes i activitats.
- Ampliar els serveis i les activitats promogudes per l'Ajuntament pel benestar de la ciutadania.
- Espais públics de responsabilitat compartida entre l'Ajuntament i les entitats del territori amb una mirada descentralitzada de la ciutat.
- Impulsar **un programa de projectes de cultura comunitària** que facilitin l'accés i la participació de la ciutadania de la mà del sector creatiu i cultural de Ripollet.

Valors

- **Arrelament a Ripollet** i construcció de comunitat.
- Interculturalitat, feminisme i transició ecosocial.

Usos

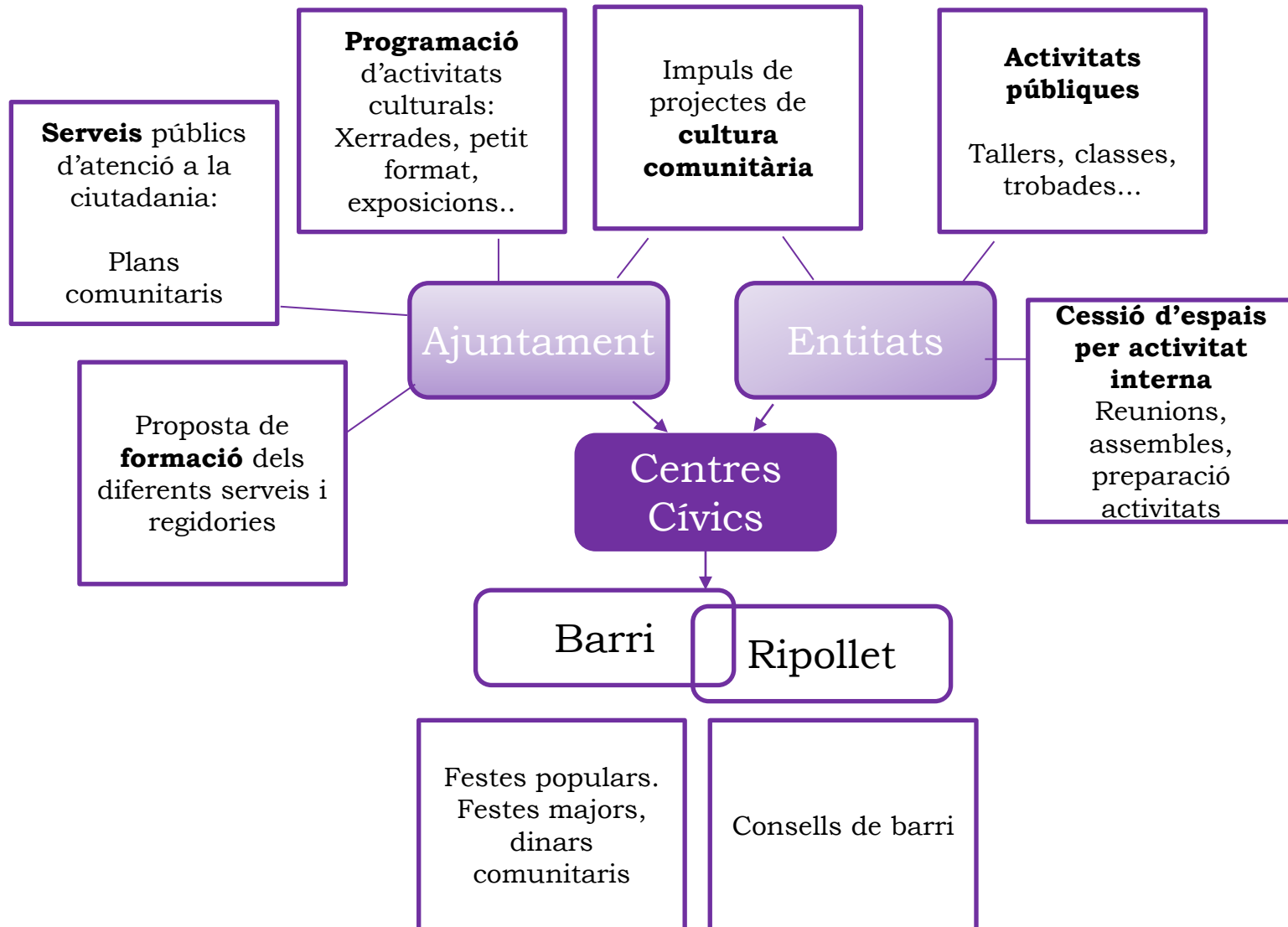
La idea és que siguin recursos que, amb el lideratge de l'Ajuntament, però en col·laboració amb el teixit cultural de Ripollet ajudin a construir Barri, per cohesionar Ripollet.



Mantenint la missió i els objectius a mig i llarg termini, Ajuntament i entitats han de començar a omplir d'activitats aquests espais i així, sota funcionament, anar facilitant un engranatge que ha de permetre construir barri, ciutat. Hi ha una sèrie **d'activitats de barri** (consells de barri i tota la festivitat popular dels barris) que es pot **anar construint a partir dels centres cívics**.

L'Ajuntament ha de vetllar per mantenir allò que interessa la ciutadania i anar dirigint els centres cívics com a agents articuladors comunitaris.

Usos



Un programa d'impuls de projectes de cultura comunitària

En un mig termini, quan els centres cívics estiguin funcionant a ple rendiment, poden ser un recurs en el que recolzar-se per impulsar un veritable **programa d'impuls de projectes de cultura comunitària**.

Sota aquest paraigües, l'Ajuntament a través de les regidories de Participació i Cultura, podria establir un marc d'actuació que conjuntament amb les entitats, col·lectius culturals o artístics i les associacions de veïns, imaginessin activitats culturals que a través de la participació fomentessin l'articulació social.

Així, a través d'activitats culturals que permeten i fomenten els espais de trobada, com per exemple la cuina, la ràdio, l'audiovisual, jocs escènics o la posada en comú de les memòries diverses, i en estreta col·laboració amb entitats arrelades al territori, es pot donar peu a una major participació de la ciutadania en la dinàmica de la ciutat, la qual cosa comporta un procés de cohesió, implicació i autorepresentació cultural.

La idea és descentralitzar la producció cultural i facilitar recursos per fomentar la interculturalitat, la relació entre diverses generacions i donar veu a tots els ciutadans i ciutadanes de Ripollet a partir de la seva integració a les activitats.

Gestió

Per arribar a complir amb la missió i els objectius a mig i llarg termini, la nova etapa dels centres cívics de Ripollet ha d'estar gestionada amb una mirada global i a la vegada particular de cada un dels locals i, a més, tenir instruments i recursos per impulsar projectes i recolzar les entitats.

Aquests són les principals característiques de la gestió, tenint en compte, en primer lloc, la responsabilitat de l'Ajuntament.

- **Mirada transversal** de tot el consistori, però dependència orgànica de la Regidoria de Participació amb coordinació amb la de Cultura, la de Salut i Esports.
- **Dotació d'un/a tècnic/a municipal** coordinador de la xarxa, amb la següents funcions:
 - Coordinar-se amb les diferents àrees de l'ajuntament que hi intervenen i amb totes les entitats que hi tenen activitats
 - Proposar l'impuls de nous projectes i serveis
 - Gestionar les demandes d'ús, la cessió d'espais i el calendari d'activitats
 - Tenir coneixement de l'estat de les instal·lacions i planificar el seu manteniment i inversió de millora.

Gestió

Relació pràctica i formal amb les entitats:

- En col·laboració amb els serveis jurídics de l'Ajuntament, establir la millor **normativa per la cessió dels espais a les entitats**.
- Buscar i escollir la millor opció que permeti **l'accés autònom als locals de les diferents entitats** per dur a terme les activitats. A dia d'avui, els mètodes d'accés amb targetes magnètiques són força segures, pràctiques i assequibles.
- Disposar de consergeria o bé per tota la xarxa o bé per cada centre cívic a través d'una externalització de serveis podria ser un objectiu a llarg termini condicionat per la disponibilitat de recursos.
- També es podria establir la presència d'una consergeria fixa a aquells centres cívics amb més activitat – possiblement Can Mas, Maragall i potser Can Calvet – i a la resta tenir una consergeria rotatòria.
- Una altra opció per reduir aquests costos és vincular-ho amb el projecte de cada un dels centres cívics. És a dir, es podria arribar a un acord amb alguna entitat resident a cada centre cívic perquè complís amb aquesta funció.

Gestió

- **La línia de subvencions Cultura als barris** és un bon punt de partida per vehicular recursos a les activitats que es puguin dur a terme als centres cívics. Per una banda, es pot oferir l'espai per aquelles entitats que es presenten a aquesta línia i, per altra banda, pot ser una bona manera de motivar nous projectes de les entitats. Cal estudiar la dotació pressupostària d'aquesta línia.
- Disposar d'una **política de comunicació pròpia**, amb adreça electrònica i pàgina web que serveixi per donar a conèixer les activitats que s'hi programin, atendre demandes i canal de diàleg amb la ciutadania.

Gestió

Des del punt de vista de la gestió participativa, cal preveure:

- Per involucrar i responsabilitzar a totes les entitats en el bon funcionament de cada centre, així com garantir un diàleg sostingut i permanent, caldria constituir un **òrgan consultiu o comissió executiva per cada local**. Aquest òrgan s'hauria de reunir periòdicament amb la tècnica i regidora municipals responsables. Ideal, un cop al mes; un cop al trimestre, mínim.

En aquesta comissió hi ha de participar un representant de cada entitat que faci ús dels centres cívics. En les trobades de la comissió caldria fer seguiment del funcionament de l'espai, tenir cura de la relació entre els diferents usuaris i facilitar l'intercanvi de recursos i el suport mutu.

- Per reforçar la idea de xarxa de tots els centres cívics, caldria constituir un **Consell de la Xarxa de Centres Cívics de Ripollet** format per un o dos representants de cada centre cívic, més els representants municipals, per a compartir, debatre i estudiar possibles programes transversals i altres qüestions de millora del conjunt de la xarxa.

Aquest Consell tindria per missió mantenir la visió conjunta de les activitats que es duen a terme als centres cívics i mantenir el rumb cap als objectius a mig i llarg termini de la xarxa. Les seves trobades podrien ser semestrals per tal d'impulsar els canvis pertinents a dos semestres vista.

Implementació per fases

La implementació de la nova etapa dels centres cívics complint amb la missió que es proposa, haurà de dur-se a terme en diferents fases per dos motius: la necessitat de trencar amb la inèrcia que hi ha ara en aquests locals, la necessitat de donar resposta tan aviat com sigui possible a les demandes d'espais actuals i la manca de recursos disponibles per a grans inversions destinades a reformes i rehabilitacions i a dotacions de recursos humans.

Aquest seria el calendari:

1.1	Maig – juliol 2024	Formulari per rebre propostes d'activitats pel curs 24-25 Estudiar la norma jurídica de cessió d'espais i la millor forma d'accés de les entitats.
1.2	Juliol – setembre 24	Disseny de la graella de cada centre cívic pel curs 24-25
2	Octubre 24 – juliol 25	Curs activitats
3	Octubre 25 – juny 26	Creació de les comissions executives de cada centre cívic.
4	Setembre 26 – juny 27	Dotació de la coordinació de la xarxa

Implementació per fases

Fase 1.1 – maig – juliol 2024

- A l'aprovació d'aquest Pla d'usos: posar en marxa una bústia (formulari) oberta a les entitats per rebre peticions d'ús dels centres cívics.
- Aquest formulari serà la manera de recollir la voluntat real de les entitats en quan a activitats als centres cívics. S'haurà de concretar el tipus d'activitat, la periodicitat, el centre i l'espai on es vol fer. En annex s'adjunta una proposta de formulari.
- Treballar amb els serveis jurídics la forma adequada per formalitzar la cessió dels espais tenint en compte si són activitats gratuïtes, de pagament, si és per ús de magatzem, per activitats públiques o per activitat interna.
- Estudiar sistemes d'accés autònoms a cada centre cívic.
- Fer un inventari de necessitats urgents d'inversió a les instal·lacions per activitats

Fase 1.2 – juliol – setembre 2024

- Planificar els usos a partir de les demandes d'entitats i de l'ajuntament.
- Definir les graelles per cada centre cívic pel curs 24-25; una graella setmanal amb les activitats dividides per horaris i espais.
- Formalitzar acords amb les entitats per l'ús dels centres cívics

Implementació per fases

Fase 2 – octubre 2024 – juliol 2025

- Inici d'activitats amb les propostes de les diferents entitats i les necessitats de l'ajuntament.
- Coordinació des de la Regidoria de Participació en col·laboració amb Cultura, Salut i Esports.

Fase 3 – octubre 2025 – juny 2026

- Constitució de les comissions executives de cada centre cívic.
- Vincular la línia de subvencions de cultura als barris als centres cívics.
- Primers projectes de cultura comunitària impulsats per l'ajuntament conjuntament amb el teixit cultural de la ciutat.

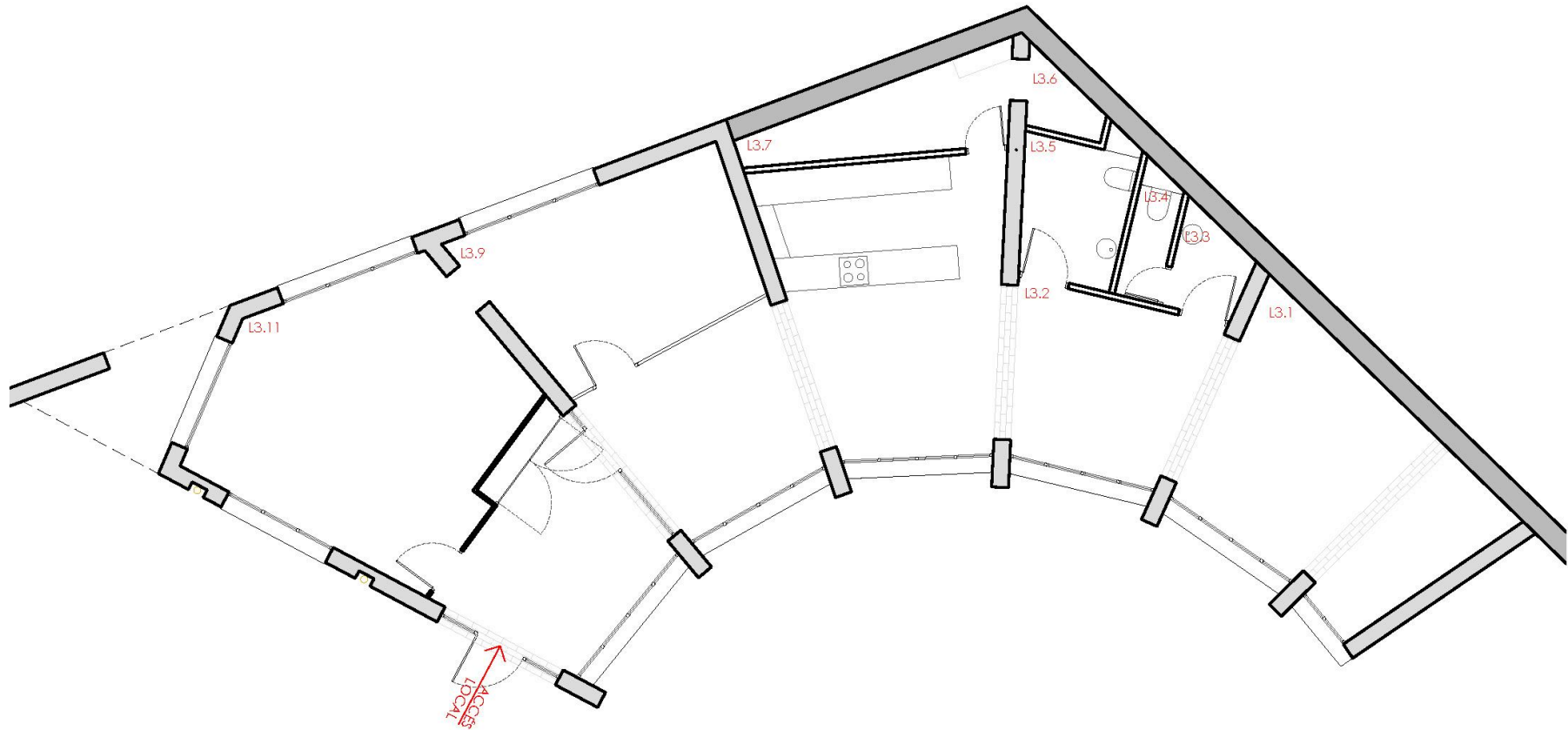
Fase 4- setembre 2026 - juny 2027

- Establir la figura de la coordinació dels centres cívics.
- Constitució del Consell dels centres cívics.
- Compartir la gestió entre ajuntament i entitats i convertir els centres cívics en els espais socio culturals comunitaris.
- Que esdevinguin motor de barri i impulsin activitat de relació i celebració de cada territori i de tota la ciutat.

ELS SIS CENTRES CÍVICS DE RIPOLLET

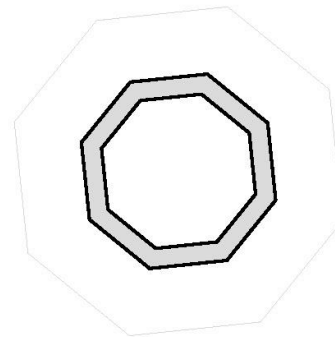
CAN CALVET

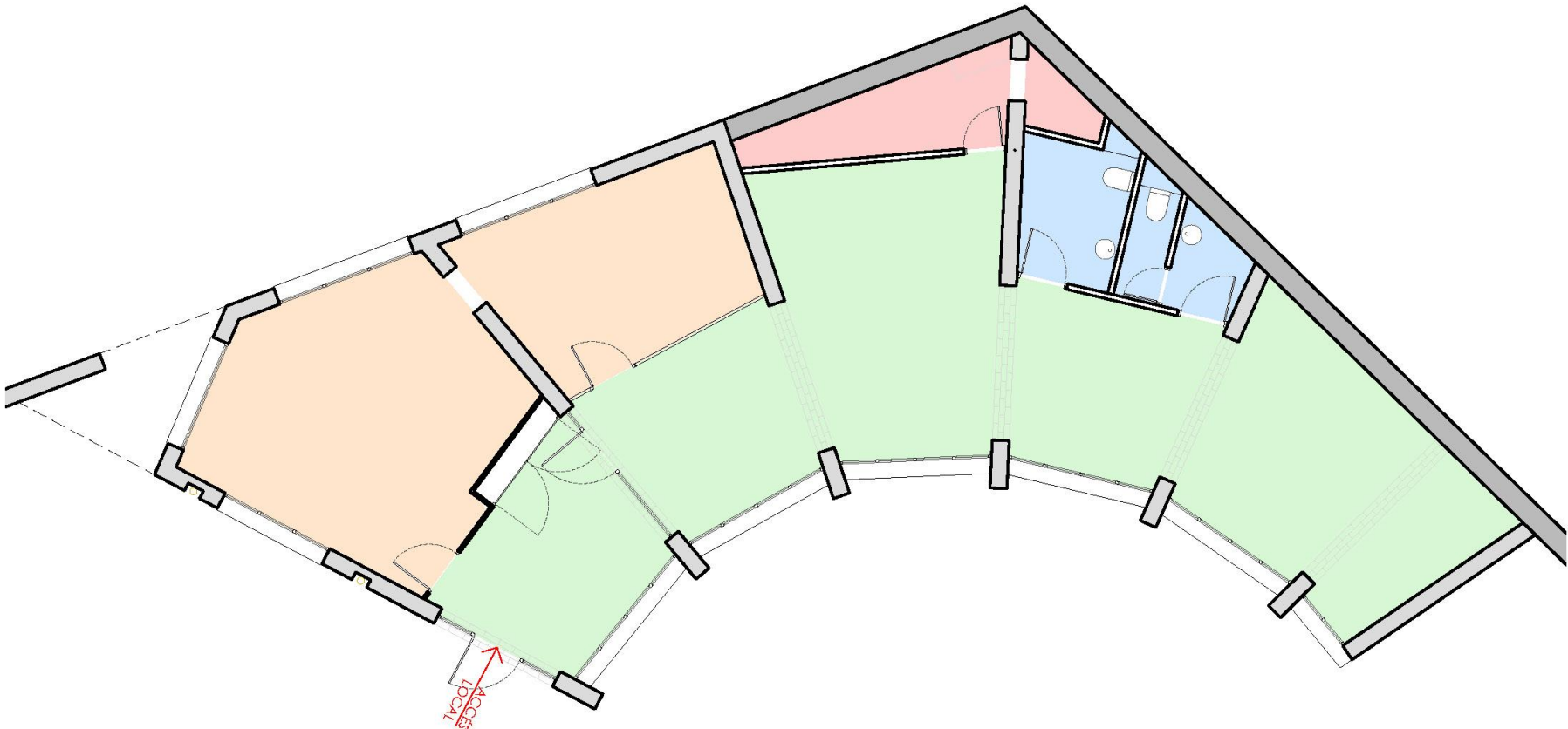




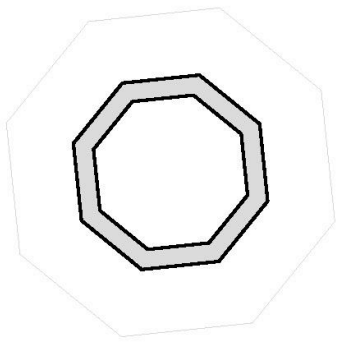
CENTRE CÍVIC CAN CALVET

L3.1	SALA	19.64 m ²
L3.2	DISTRIBUÏDOR	33.65 m ²
L3.3	BANY 1	2.15 m ²
L3.4	BANY 2	1.79 m ²
L3.5	BANY 3	4.83 m ²
L3.6	TRATER	1.41 m ²
L3.7	CUINA	5.88 m ²
L3.8	BAR	9.36 m ²
L3.9	DESPATX 1	14.35 m ²
L3.10	REBEDOR	11.02 m ²
L3.11	DESPATX 2	23.43 m ²
SUP. ÚTIL		127.51 m ²
SUP. CONSTRUÏDA		154.61 m ²





- OFICINES
- MAGATZEM
- ACTIVITAT
- SERVEIS



CENTRE CÍVIC CAN CALVET

Centre Cívic Can CalvetSituació i espais:

El Centre Cívic de Can Calvet – també conegut com Can Clos és un edifici singular. Disposa de dos espais destinats a despatx, una zona diàfana per activitats i d'un petit magatzem – que ara fa funció de cuina (prop de 6 m²), a banda dels serveis.

A més, disposa d'un pati exterior també hàbil per fer-hi activitats a l'aire lliure. Està dins del parc de la Xemeneia.

L'espai dedicat a activitats té forma circular que en condiciona la visibilitat i la disposició dels participants en el que s'hi vulgui fer.

Actuacions immediates:

Treure la barra del bar, desmuntar la cuina i buidar-la d'elements que en dificulten l'ocupació.

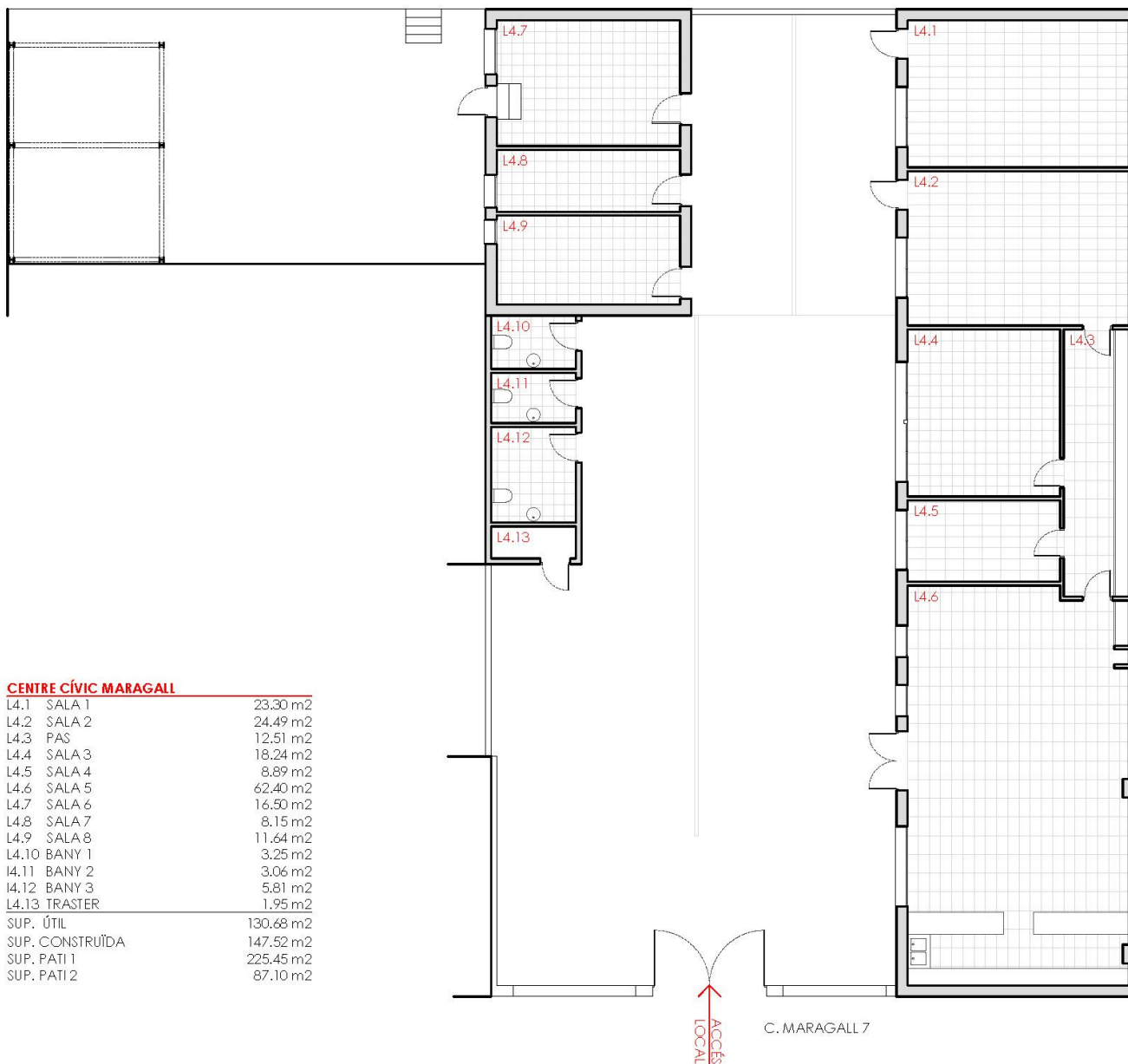
Usos:

Els despatxos tenen accés independent i, per tant, poden mantenir l'activitat pròpia que tenien fins ara – servei d'assegurances pels veïns.

La resta d'usos en funció de les demandes de les entitats i les necessitats de l'ajuntament.

MARAGALL

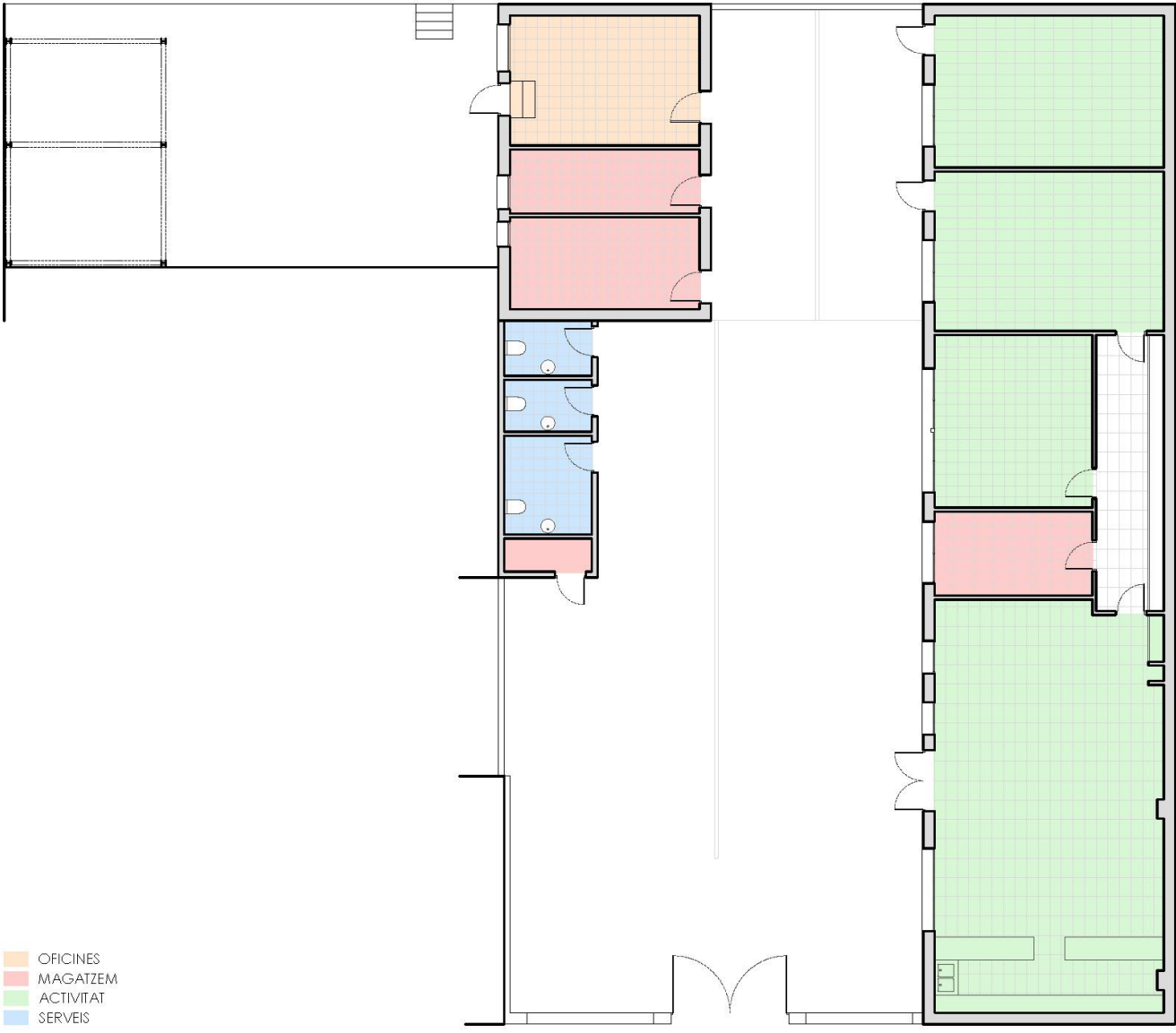




CENTRE CÍVIC MARAGALL

L4.1	SALA 1	23.30 m ²
L4.2	SALA 2	24.49 m ²
L4.3	PAS	12.51 m ²
L4.4	SALA 3	18.24 m ²
L4.5	SALA 4	8.89 m ²
L4.6	SALA 5	62.40 m ²
L4.7	SALA 6	16.50 m ²
L4.8	SALA 7	8.15 m ²
L4.9	SALA 8	11.64 m ²
L4.10	BANY 1	3.25 m ²
L4.11	BANY 2	3.06 m ²
L4.12	BANY 3	5.81 m ²
L4.13	TRASTER	1.95 m ²
SUP. ÚTIL		130.68 m ²
SUP. CONSTRUÏDA		147.52 m ²
SUP. PATI 1		225.45 m ²
SUP. PATI 2		87.10 m ²

- OFICINES
- MAGATZEM
- ACTIVITAT
- SERVEIS



CENTRE CÍVIC MARAGALL - USOS

Centre Cívic MaragallSituació i espais:

El Centre Cívic Maragall està format per dos edificis i dos patis interiors. És un dels més grans, amb 130m² útils i més de 300m² de pati.

En l'edifici més gran, entrant a la dreta, hi ha quatre espais per activitats, i un com a magatzem. A l'edifici més petit, entrant a l'esquerra, hi ha un espai destinat a despatx i dos espais útils per emmagatzematge. Al costat, hi ha els serveis.

Actuacions immediates:

Treure la barra del bar de l'espai més gran. A dia d'avui ja no té aquesta funció.

Usos:

A banda de l'AAVV Maragall, també hi estan fent activitat l'Escola de la PAH, l'Associació Rociera Alegrias del Sur i el Club de petanca.

L'Escola de la PAH està fent servir la Sala 2 de l'edifici gran. Cal consensuar amb aquesta entitat la necessitat de més espai en aquest centre cívic, donada la bona tasca que està duent a terme en quan a reforç escolar amb els infants de Ripollet.

Centre Cívic Maragall

L'AAVV Maragall ha declarat la intenció de reactivar algunes de les seves activitats.

La sala 3 està ocupada per màquines de cosir. Aquesta activitat no hauria d'hipotecar tota l'activitat d'aquesta sala, i per tant caldria mirar la manera de com ordenar l'espai per compartir-lo amb altres usos.

Caldrà estudiar les necessitats d'activitat de l'Associació Rociera Alegrías del Sur per compartir l'espai que actualment utilitza amb altres entitats.

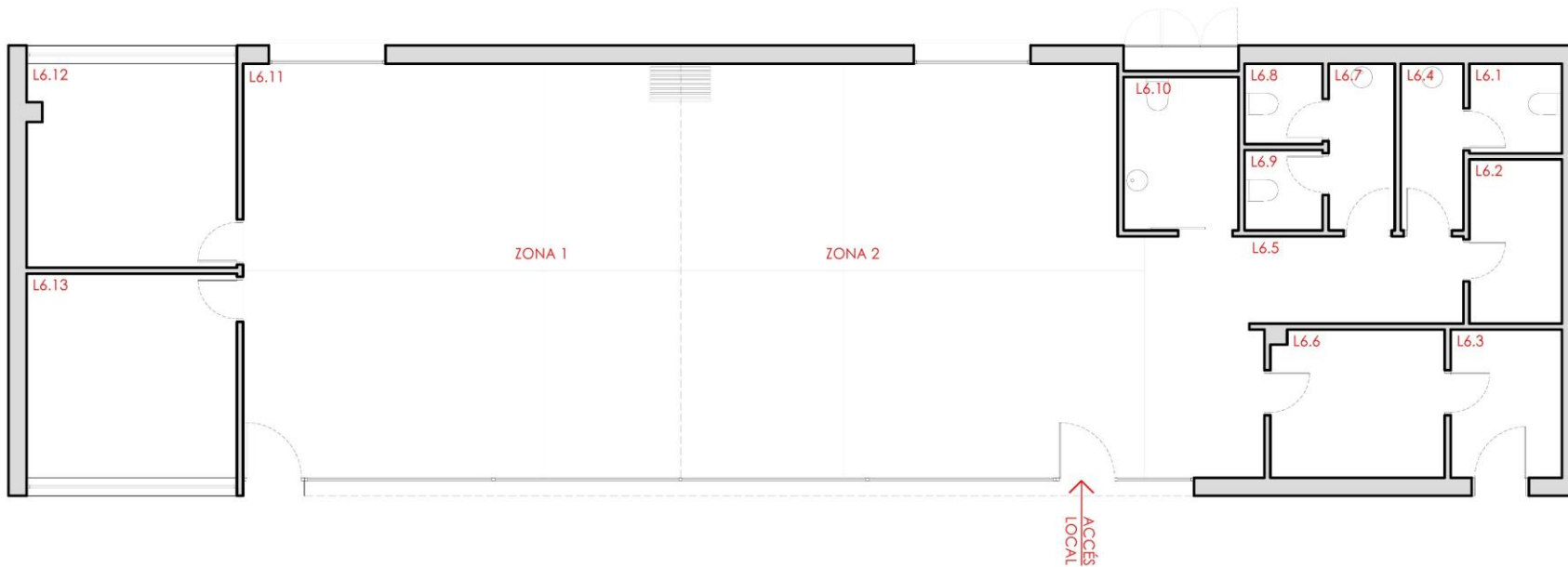
També cal demanar al Club de Petanca que especifiqui les seves demandes d'ús per acabar de veure la disponibilitat de la resta d'espais.

Els dos patis del centre són hàbils per a fer activitat. El segon també pot ser utilitzat com a magatzem de material que pugui estar a l'exterior.

La resta d'usos en funció de les demandes de les entitats i les necessitats de l'ajuntament.

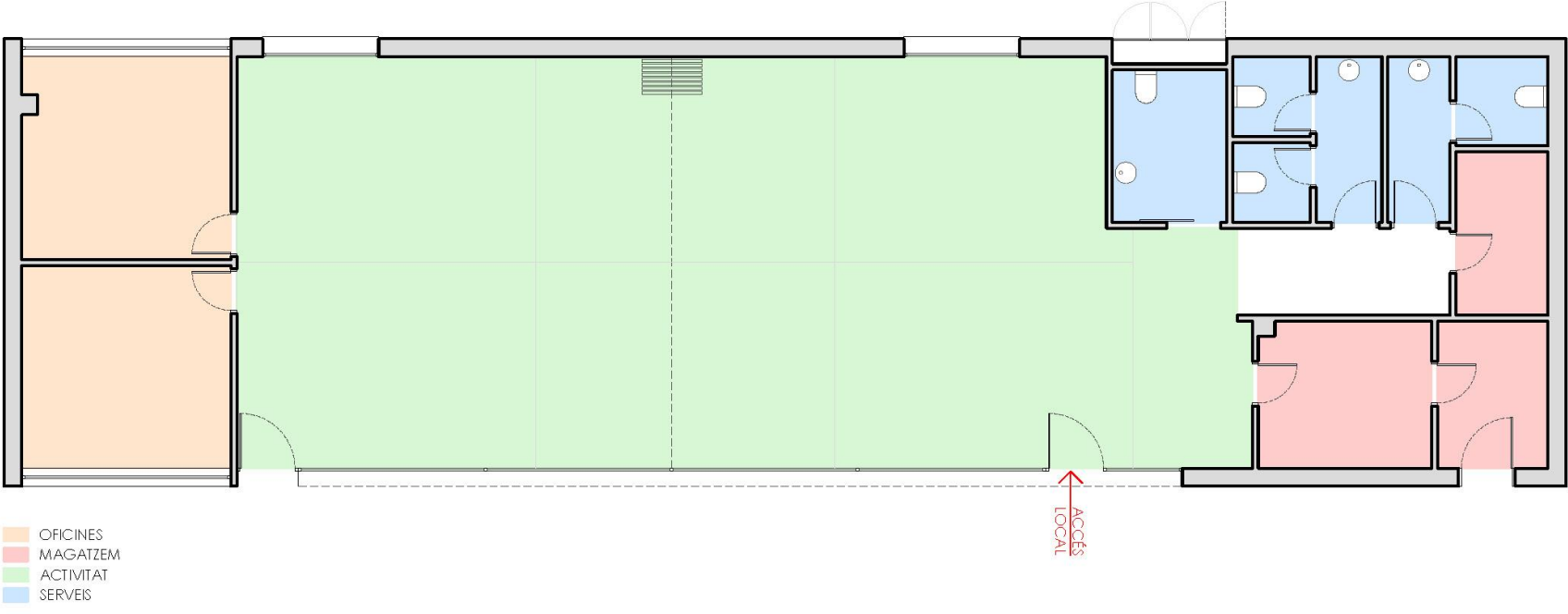
CAN MAS





CENTRE CÍVIC CAN MAS

L6.1	BANY 1	2.29 m2
L6.2	TRASTER 1	4.20 m2
L6.3	TRASTER 2	4.55 m2
L6.4	BANY 2	2.88 m2
L6.5	PAS	5.16 m2
L6.6	TRASTER 3	7.06 m2
L6.7	BANY 3	3.55 m2
L6.8	BANY 4	1.74 m2
L6.9	BANY 5	1.74 m2
L6.10	BANY 6	4.87 m2
L6.11	SALA 1	109.50 m2
ZONA 1		50.05 m2
ZONA 2		59.45 m2
L6.12	SALA 2	11.78 m2
L6.13	SALA 3	11.87 m2
SUP. ÚTIL		170.69 m2
SUP. CONSTRUÏDA		195.53 m2



Centre Cívic Can MasSituació i espais:

L'edifici del Centre Cívic Can Mas és el més modern i el que està en més bones condicions per acollir activitats diverses. És dels pocs espais útil per activitats físiques i de cos.

Disposa d'un gran espai central (109m²) que es pot dividir en dos zones amb una cortina si és necessari.

A un dels extrems de l'edifici hi ha dos espais hàbils com a despatxos. A l'altre extrem, hi ha tres espais que es poden destinar a magatzem, a banda de serveis. El centre està ubicat al mig del Parc Primer de Maig, que ofereix moltes possibilitats d'activitats.

Actuacions immediates:

No cal cap actuació urgent per poder-s'hi fer activitats, només preveure una manera de permetre l'accés segura i àgil.

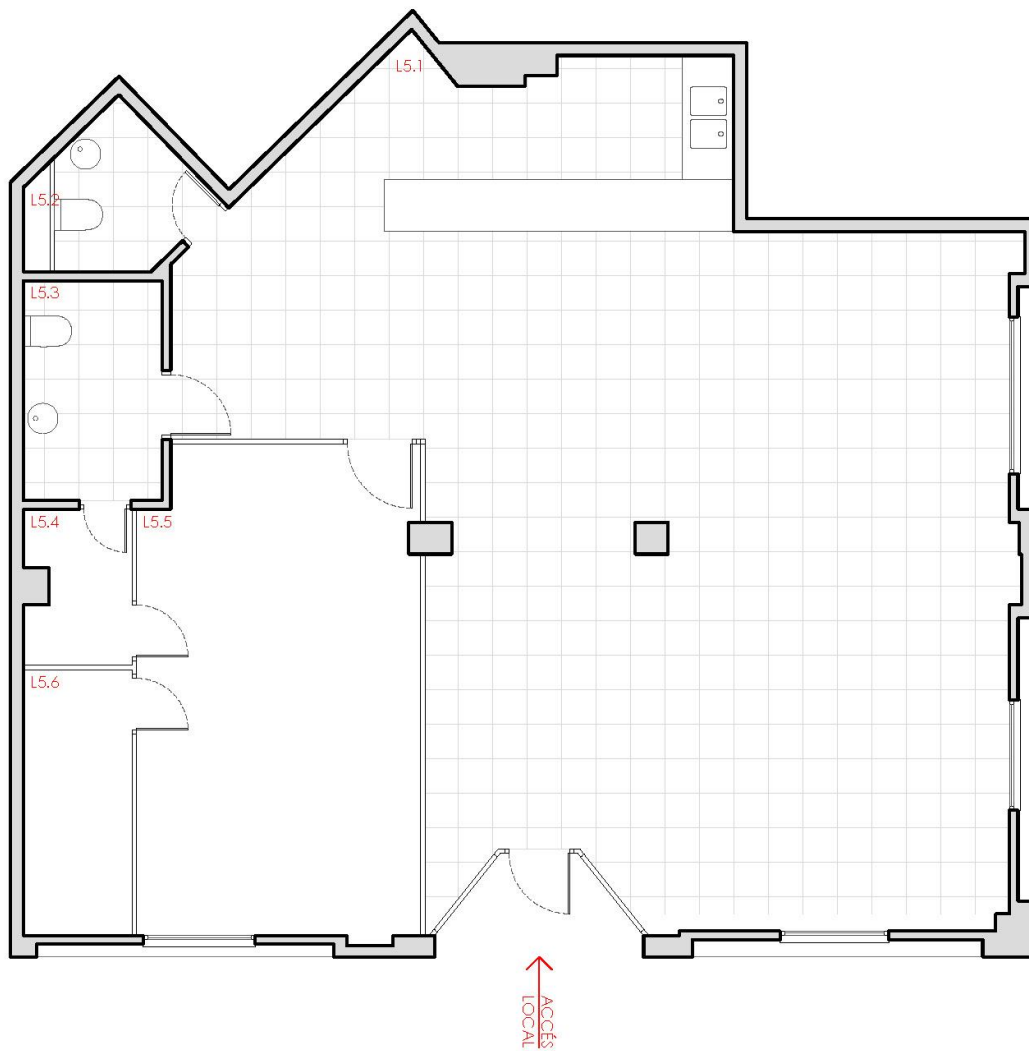
Usos:

L'AAVV ha de proposar quines activitats hi vol realitzar. De totes maneres, podrà continuar utilitzant el despatx.

L'entitat Dones per Can Mas havia començat a realitzar activitats en aquest centre. Cal tenir en compte les seves expectatives a l'hora de planificar-ne els usos.

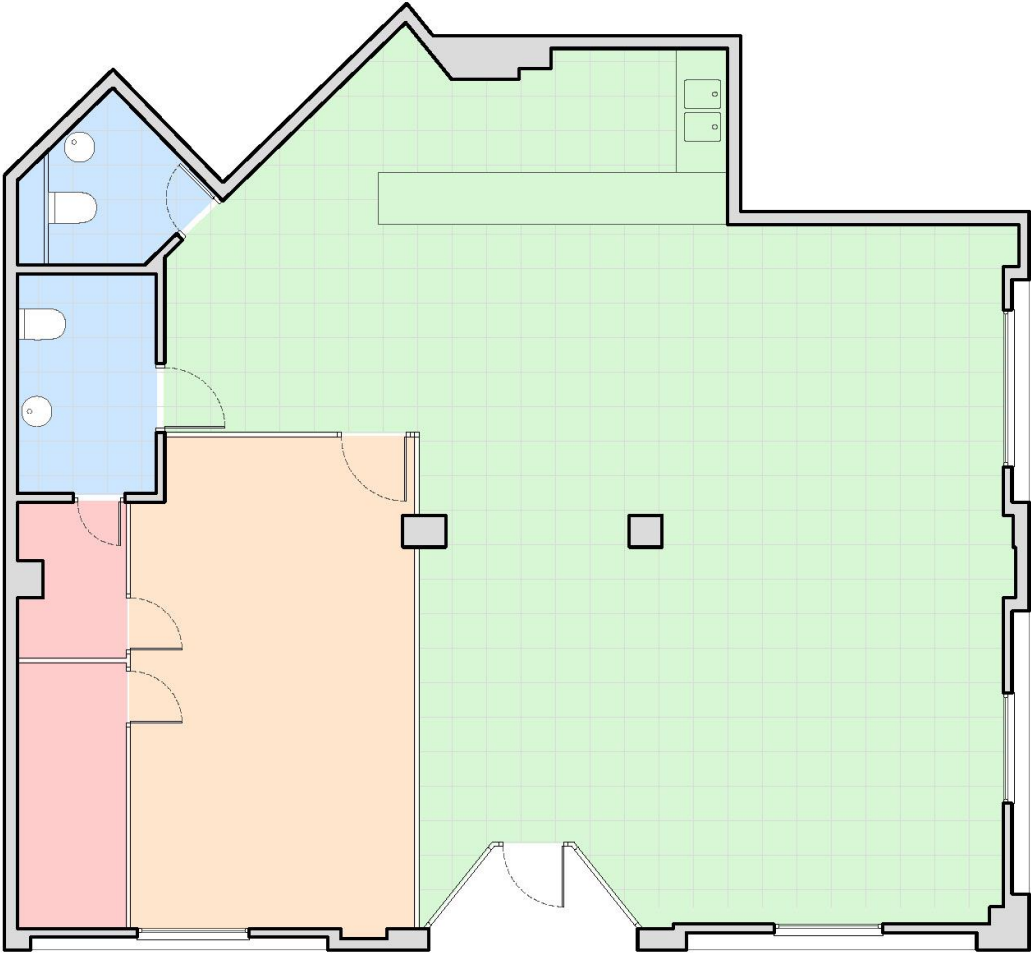
SANT ANDREU





ASSOCIACIÓ VEÏNS SANT ANDREU

L5.1	SALA 1	70.39 m ²
L5.2	BANY 1	3.07 m ²
L5.3	BANY 2	4.11 m ²
L5.4	TRASTER 1	2.15 m ²
L5.5	SALA 2	18.52 m ²
L5.6	TRASTER 2	3.88 m ²
SUP. ÚTIL		102.12 m ²
SUP. CONSTRUÏDA		113.37 m ²



- OFICINES
- MAGATZEM
- ACTIVITAT
- SERVEIS

ASSOCIACIÓ VEÏNS SANT ANDREU

Centre Cívic Sant AndreuSituació i espais:

Local petit (102m² en total) i a peu de carrer.

Disposa d'una sala principal d'uns 70m² que un cop deixi d'estar equipada com a bar, pot ser útil per activitats de taula.

Té un despatx, dos espais per a magatzem i serveis.

Actuacions immediates:

Cal treure la barra i els elements de bar que ocupen un extrem del local.

Reordenar el magatzem.

Usos:

L'AAVV ha de proposar quines activitats hi vol realitzar. De totes maneres, podrà continuar utilitzant el despatx.

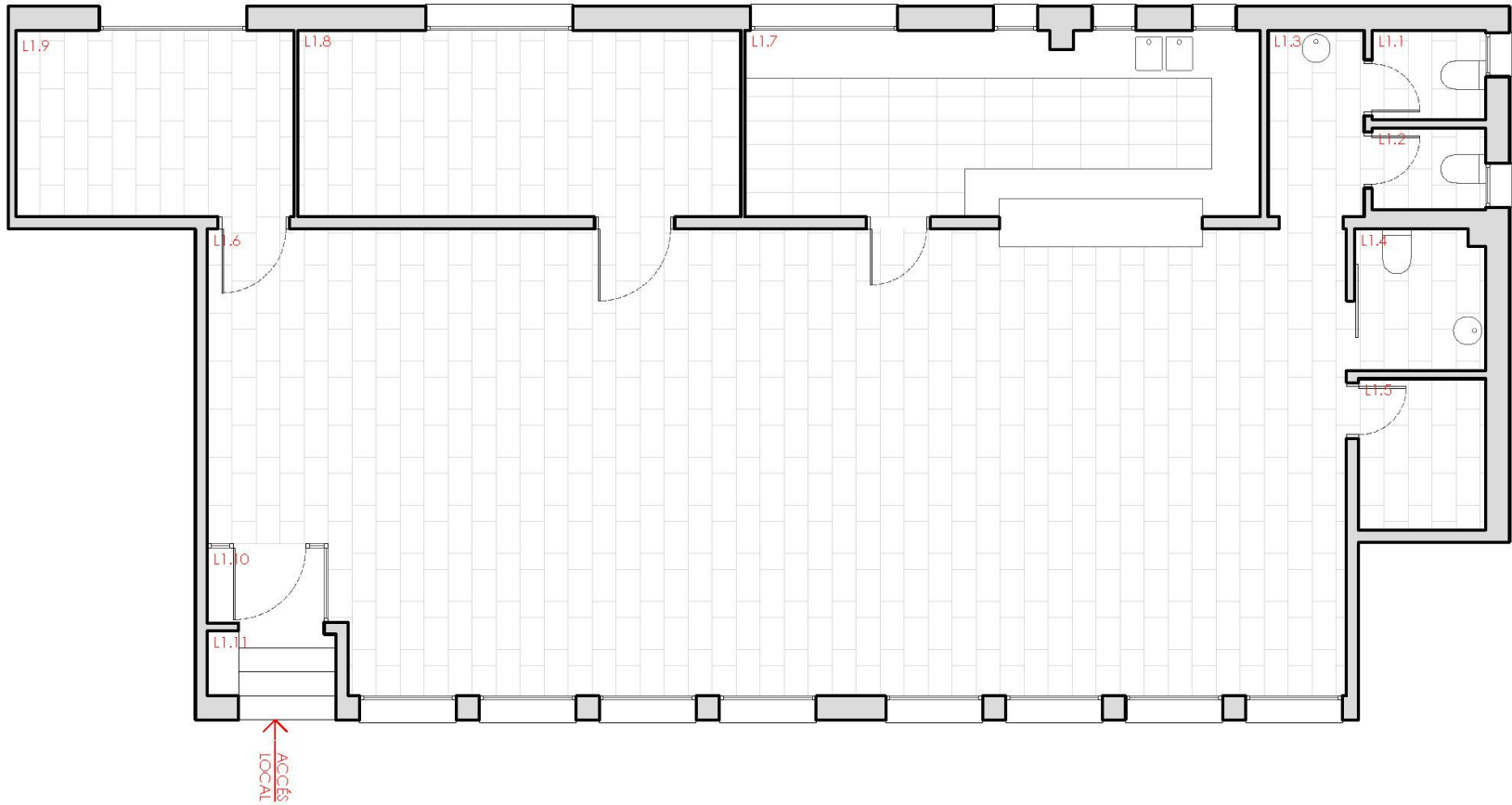
Algunes persones dins de l'associació de veïns volien fer-hi activitats de reforç escolar, manualitats i altres tallers per a infants, així com clubs de lectura.

Hi hagut activitat d'un grup d'aficionats als escacs.

Pot esdevenir un centre dedicat a activitats de coneixement, formació informal, foment de la lectura i qualsevol altra activitat de taula. A més, també es pot acollir diverses demandes d'espai d'aficionats als jocs de taula.

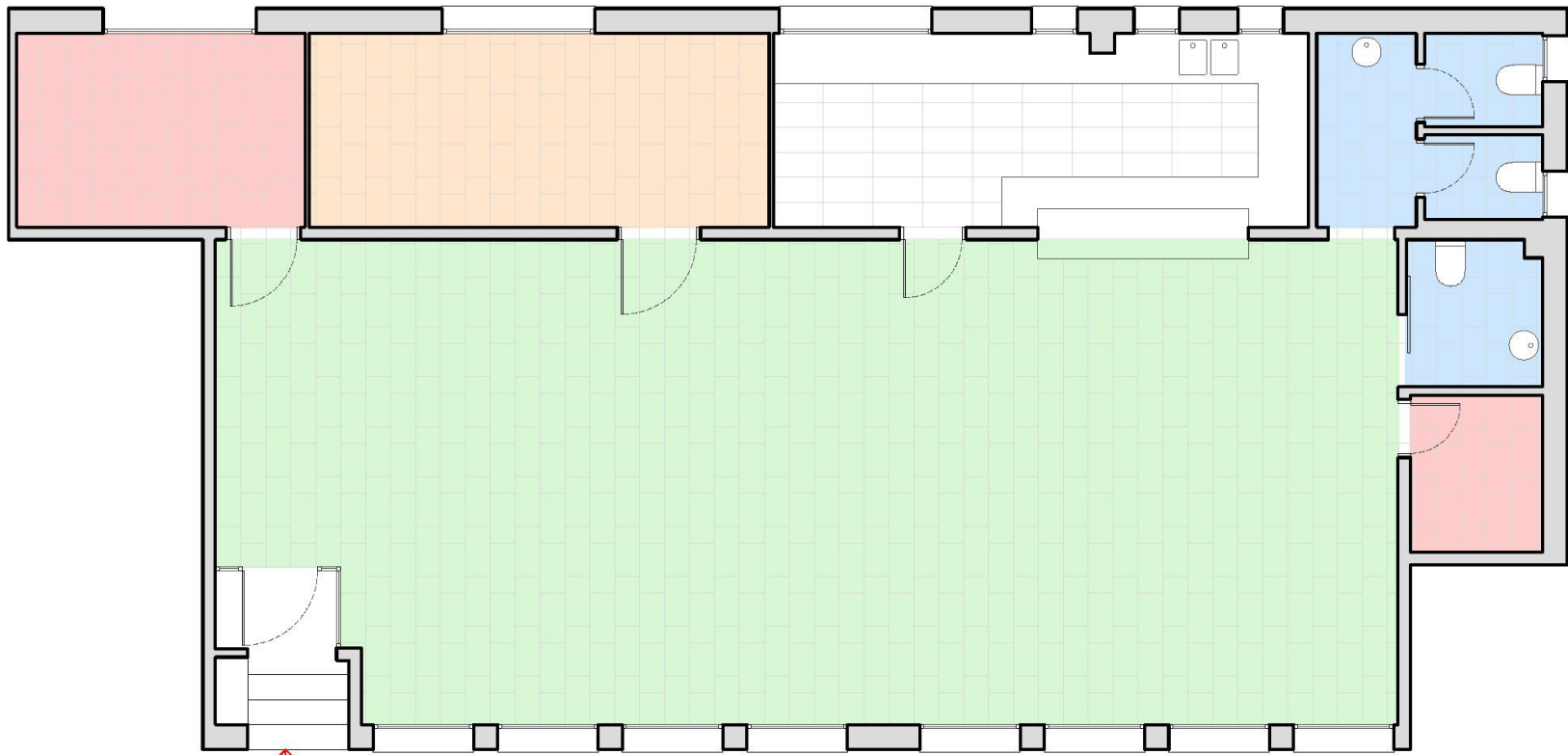
CAN TIANA – PONT VELL





ASSOCIACIÓ DE VEÏNS CAN TIANA - PONT VELL

L1.1	BANY 1	1.59 m ²
L1.2	BANY 2	1.45 m ²
L1.3	BANY 3	2.80 m ²
L1.4	BANY 4	2.85 m ²
L1.5	TRASTER 1	3.01 m ²
L1.6	SALA	79.92 m ²
L1.7	CUINA	14.93 m ²
L1.8	TRASTER 2	12.91 m ²
L1.9	TRASTER 3	3.09 m ²
L1.10	ACCÉS	2.63 m ²
L1.11	INSTAL·LACIONS	0.32 m ²
SUP. ÚTIL		130.68 m ²
SUP. CONSTRUÏDA		147.52 m ²



- OFICINES
- MAGATZEM
- ACTIVITAT
- SERVEIS

ACCÉS
LOCAL

Centre Cívic Can Tiana – Pont VellSituació i espais:

Local amb 130m² útils. Colindant amb el local de Ripollet Impulsa.

Gran espai central que funciona com a bar.

A l'extrem dret, dos espais que poden funcionar de magatzem i els serveis.

A l'extrem esquerra, un altra gran espai de magatzem – que pot funcionar com a despatx.

També hi ha un espai de despatx ja equipat com a tal.

Actuacions immediates:

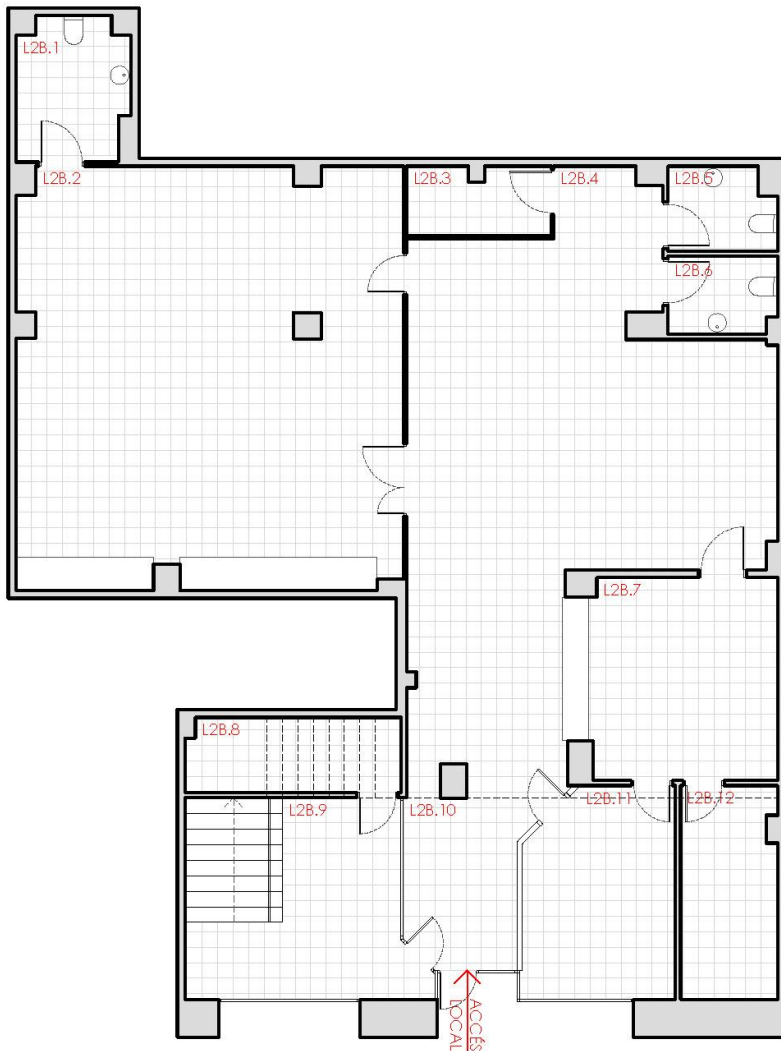
Inspecció de les instal·lacions del bar que compleixin la normativa. Legalitzar l'activitat. Començar els preparatius per treure a concurrència el servei de bar.

Usos:

Per la seva situació i per les condicions de l'entorn, amb molta manca de serveis i espais relacionals, la seva activitat principal pot continuar tenint una forma de bar (amb l'activitat regularitzada).

PONT VELL

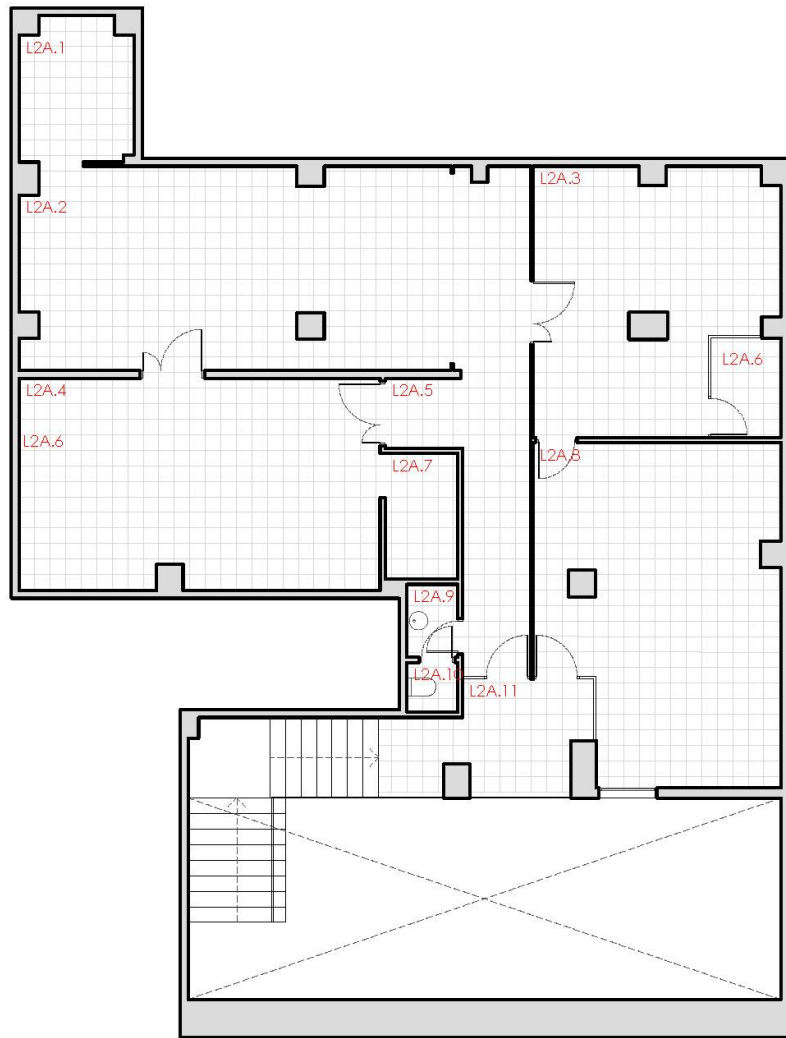




C. NOSTRA SENYORA DELS ÀNGELS 15

CENTRE CÍVIC PONT VELL - PLANTA ACCÉS

L2B.1	BANY 1	5,80 m2	L2B.8	TRASTER 2	5,98 m2
L2B.2	SALA 1	60,24 m2	L2B.9	DISTRIBUÏDOR	12,27 m2
L2B.3	TRASTER 1	3,68 m2	L2B.10	ACCÉS	7,97 m2
L2B.4	SALA 2	57,20 m2	L2B.11	SALA 3	11,62 m2
L2B.5	BANY 2	3,26 m2	L2B.11	TRASTER 3	7,65 m2
L2B.6	BANY 3	3,13 m2	SUP. ÚTIL	192,52 m2	
L2B.7	RECEPCIÓ	13,72 m2	SUP. CONSTRUÏDA	220,77 m2	



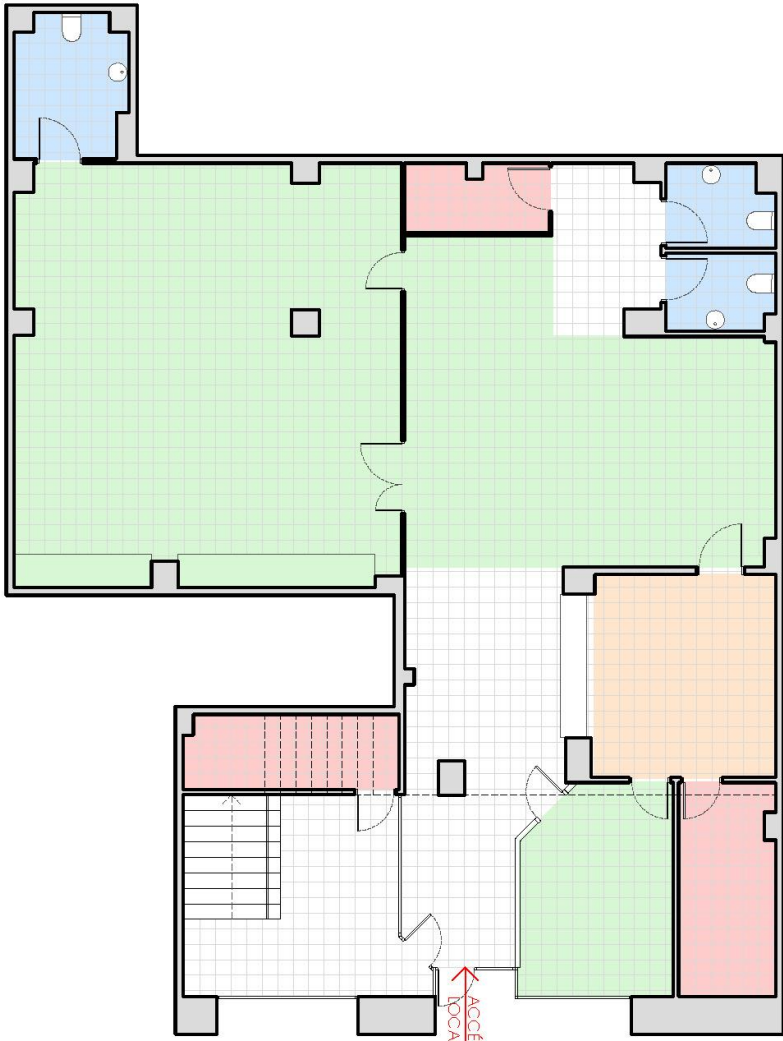
CENTRE CÍVIC PONT VELL - PLANTA SUPERIOR

L2A.1	TRSTER 1	5,99 m2	L2A.8	SALA 4	28,85 m2
L2A.2	SALA 1	38,12 m2	L2A.9	BANY 1	1,38 m2
L2A.3	SALA 2	21,47 m2	L2A.10	BANY 2	0,94 m2
L2A.4	SALA 3	28,36 m2	L2A.11	DISTRIBUÏDOR 2	7,54 m2
L2A.5	DISTRIBUÏDOR 1	9,57 m2	SUP. ÚTIL	148,21 m2	
L2A.6	TRASTER 1	2,59 m2	SUP. CONSTRUÏDA	160,99 m2	
L2A.7	TRASTER 2	3,40 m2			

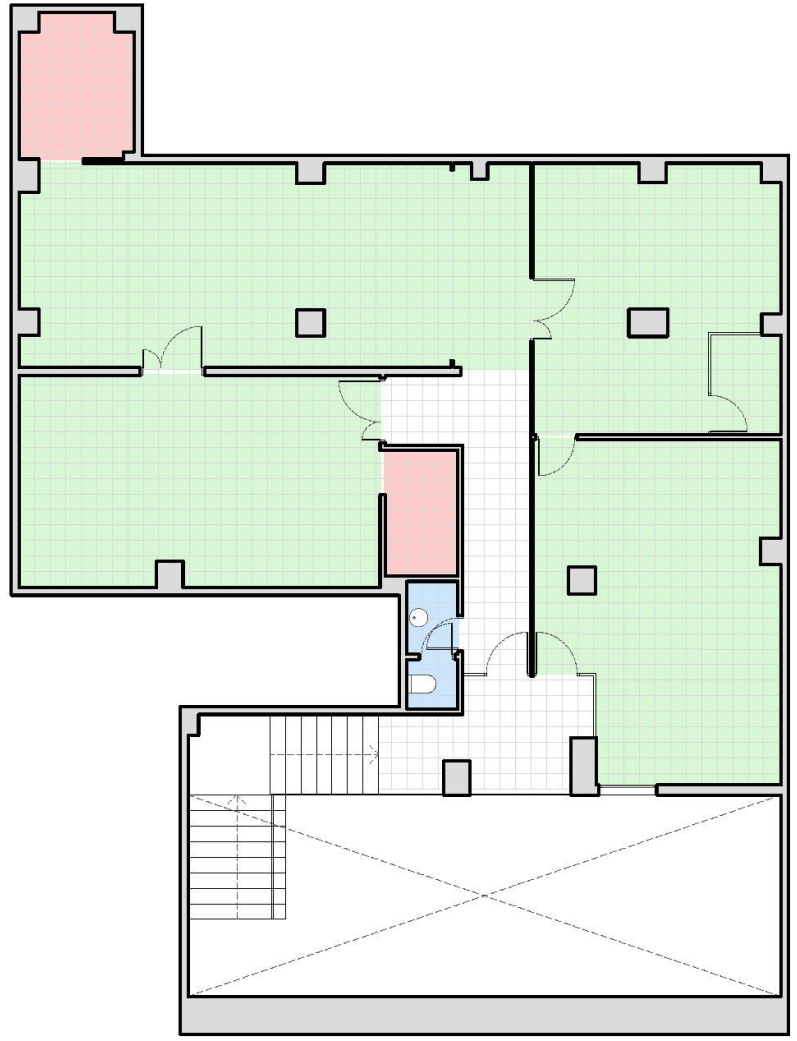
estat actual

e1/100

0 0,5 1 2,5



- OFICINES
- MAGATZEM
- ACTIVITAT
- SERVEIS



- OFICINES
- MAGATZEM
- ACTIVITAT
- SERVEIS

CENTRE CÍVIC PONT VELL

Centre Cívic Pont VellSituació i espais:

Més de 350 metres quadrats útils dividits en dues plantes.

La planta inferior amb una sala gran (80m²) polivalent, i altres dos espais més petits. També dos espais per emmagatzematge i un espai dedicat a despatx i atenció als veïns i veïnes. També hi ha serveis a aquesta planta.

A la planta superior, quatre espais més petits també per activitats, més tres trasters i banys.

Actuacions immediates:

Contactar amb la propietat, estudiar la relació contractual.

Les possibles millores de condicionament que s'hagin de fer estaran condicionades per aquesta relació contractual.

Usos:

Activitats diverses de l'entitat La Gresca.

Recollir si hi ha alguna demanda d'ús d'alguna altra entitat i mirar si es pot utilitzar en estones que no el faci servir La Gresca.

Fer un acord amb l'entitat sobre les activitats, les responsabilitats i els deures de cada part.

ANNEX: FORMULARI PER DEMANDES D'ACTIVITAT

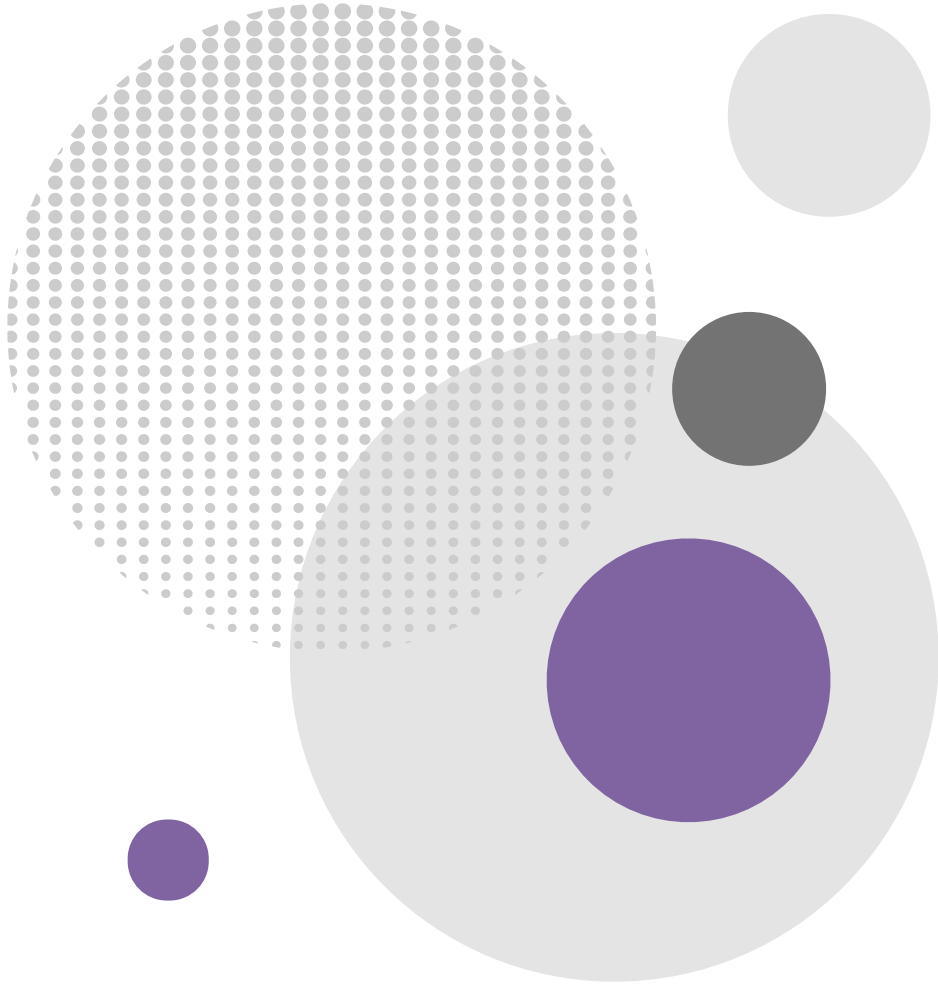
Proposta de formulari per demandes d'activitat

Contactar amb totes les persones i entitats que han participat en el procés participatiu i aquelles que poden tenir interès en fer activitats als centres cívics.

Fer públics els plànols dels centres cívics perquè les entitats puguin consultar les dimensions i les ubicacions de cada espai.

Entrevistar-se amb cada entitat per acabar d'arribar acords.

- Entitat: _____
- Nom representant: _____
- Dades de contacte:
 - Correu electrònic
 - telèfon
- Nom de l'activitat:
- Breu descripció:
- És una activitat interna de l'entitat o pública/ oberta a altres veïns/es?
- Per quantes persones (aprox.)
- Quin dia a la setmana? _____ Quina hora?
- Periodicitat
 - Diària/ Setmanal/ Quinzenal/ Mensual/ Trimestral
- A quin centre cívic voldries fer-la?
- Quin espai
- Necessites espai per emmagatzemar material d'una sessió a un altra? (si és que sí) Quin i quant?
- Tens alguna necessitat tècnica o de material?
- Com les penses cobrir?



Ajuntament de Ripollet

Eduard Arderiu
Bages&Moro Arquitectura